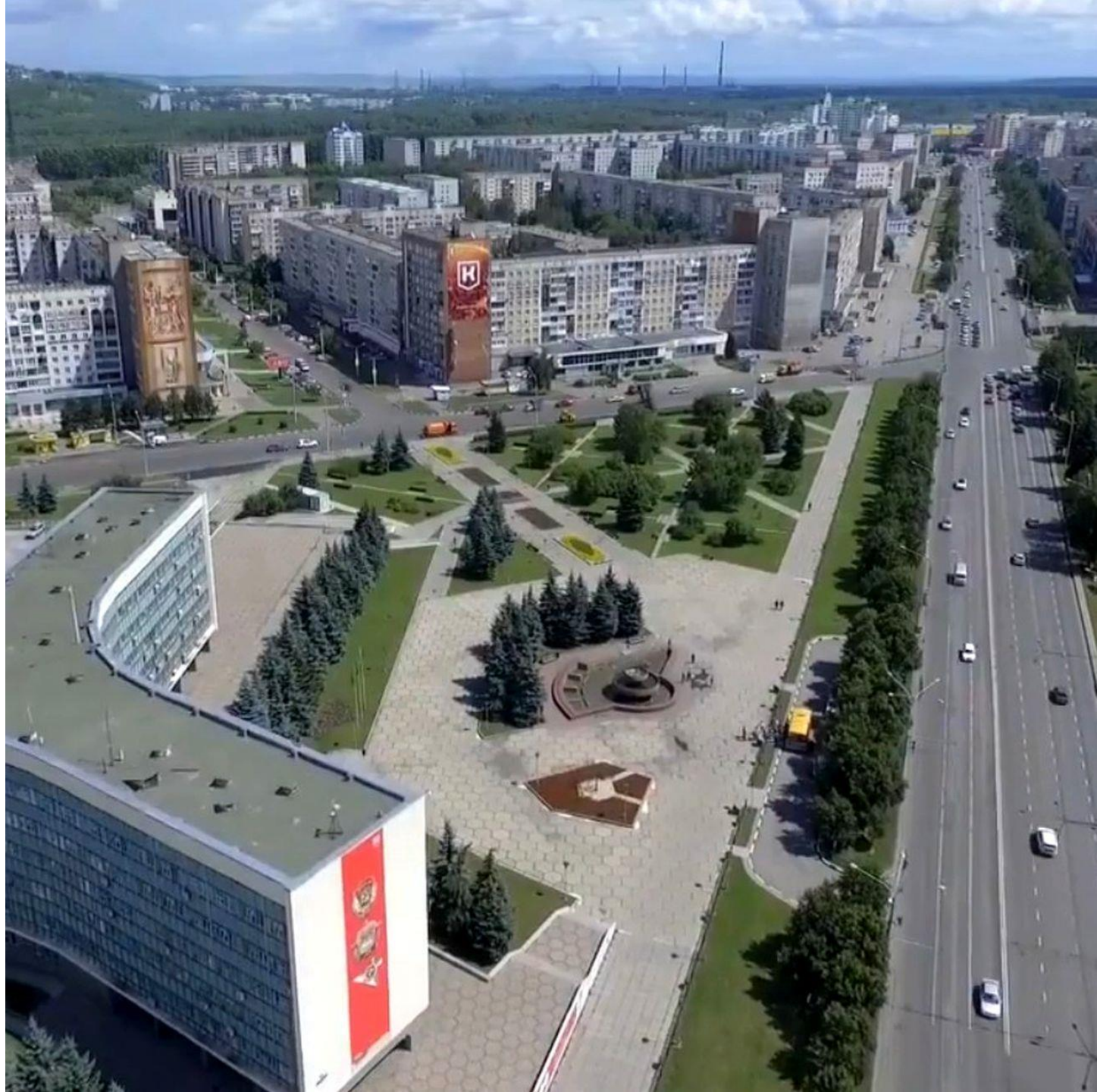


**КЕМЕРОВСКАЯ ОБЛАСТЬ -
КУЗБАСС
ГОРОД НОВОКУЗНЕЦК**

**НИР «АКТУАЛИЗАЦИЯ
ГЕНПЛАНА, ВНЕСЕНИЕ
ИЗМЕНЕНИЙ В
ПРАВИЛА
ЗЕМЛЕПОЛЬЗОВАНИЯ И
ЗАСТРОЙКИ
ГОРОДА
НОВОКУЗНЕЦКА»**



**СТРАТЕГИЧЕСКАЯ ПРОЕКТНАЯ
СЕССИЯ от 06 сентября 2023 г**



КОМАНДА ПРОЕКТА (АВТОРСКИЙ КОЛЛЕКТИВ)



**Дузенко
Игорь Николаевич**
руководитель НИР и проекта



**Стуканева
Ирина Георгиевна**
Куратор проекта,
Главный архитектор
Института



**Бурлакова
Елена Владимировна**
Главный архитектор проекта



**Мацаков
Дмитрий Анатольевич**
Главный инженер проекта



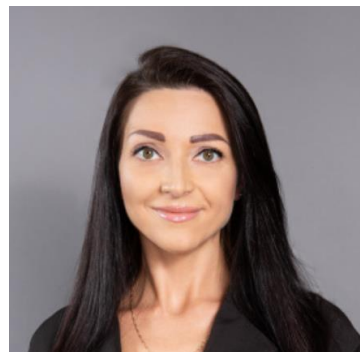
**Шефер
Евгения Константиновна**
Ответственный специалист в
области планирования соц.
инфраструктуры



**Омельяничук
Дарья Андреевна**
Ответственный специалист в
области планирования
транспортной инфраструктуры



**Ламбина
Анжелика Александровна**
Ответственный специалист в
области создания информ.
ресурсов



**Кудинова
Елена Александровна**
Ответственный специалист в
области градостроительной
экологии



**Мезер
Екатерина Сергеевна**
специалист в области
нормативно-правового
обеспечения ГД



**Марушкина
Наталья Михайловна**
Ответственный специалист в
области стратегического
планированию

ИНСТИТУТ
ТЕРРИТОРИАЛЬНОГО
ПЛАНИРОВАНИЯ



«ГРАД»

20 лет
градостроительной
деятельности

более 200
специалистов

более 3000
Проектов
в 50 регионах РФ

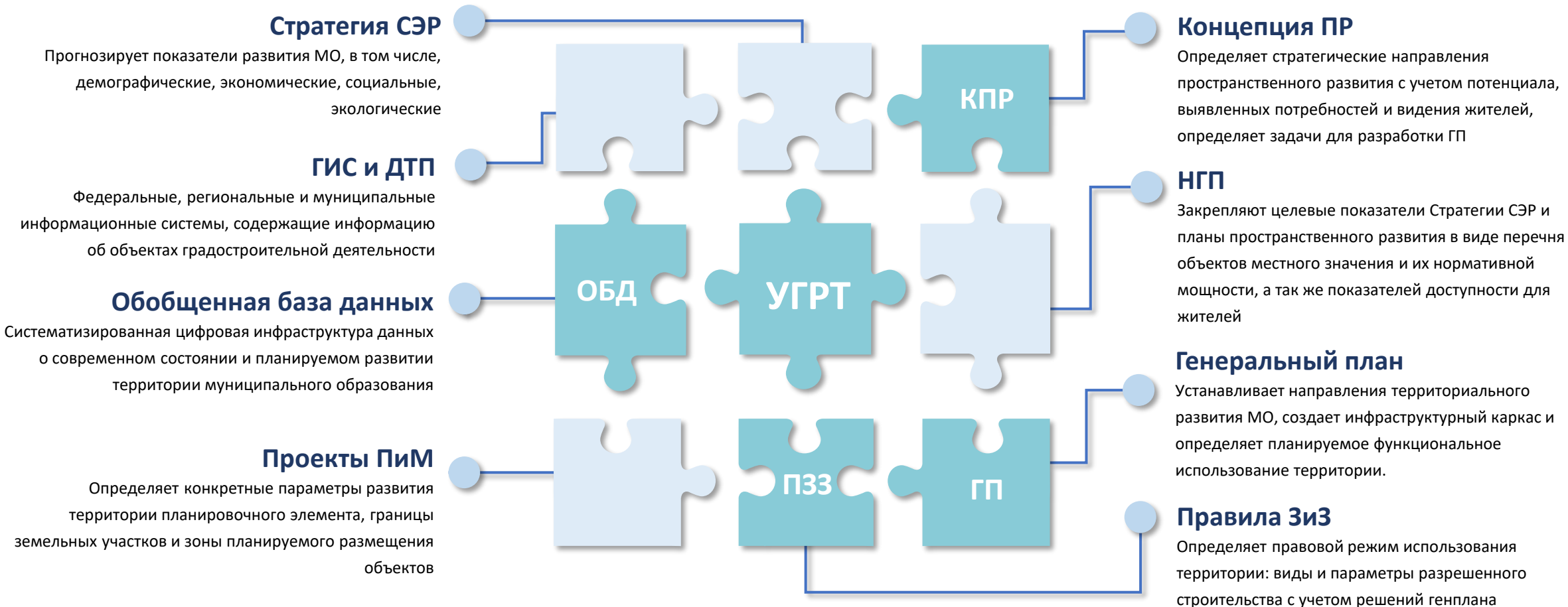
17 ИС и сервисов
в реестре
российского ПО

в ПРОЕКТЕ более
30 специалистов

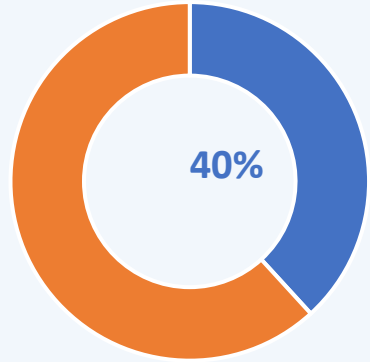
644024, Омск, ул. Т.К.
Щербанева, д. 35
+7 (3812) 408-056
grad@itpgrad.ru

ЦЕЛЬ И ЗАДАЧИ КОМПЛЕКСНОГО ПРОЕКТА

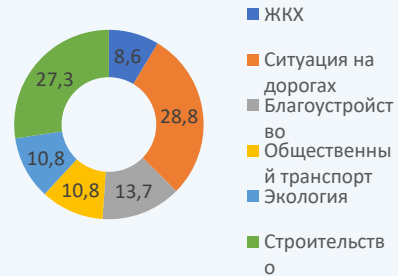
создание действенного инструмента управления градостроительным развитием территории (УГРТ)



Медиапространство



■ по компетенции ГД
40 000 сообщений



Сбор данных из открытых источников



Онлайн опрос



Пройдите наши опросы

Опросы помогают нам выявить текущее состояние территории

Транспорт в жизни Новокузнецка

Администрация города Новокузнецка совместно с Институтом территориального планирования «Град» начинает работу над актуализацией документов территориального планирования и градостроительного зонирования Новокузнецка. Нам нужна Ваша помощь! Все очень просто: от Вас – участие, от нас – качественные и актуальные решения. Пройдите небольшой опрос: поделитесь мнением, на каких транспортных средствах Вам удобнее передвигаться по городу, сколько времени занимают поездки в Вашей жизни, каким Вы хотите видеть общественный транспорт. Опрос займет не более 7-10 минут. Подробнее о проекте в разделе «Проект». Начинаем!

[ПЕРЕЙТИ К ОПРОСУ](#) ПОДЕЛИТЬСЯ

* Вы проживаете в Новокузнецке?

- Да
- Нет

* Вы работаете в Новокузнецке?

- Да
- Нет

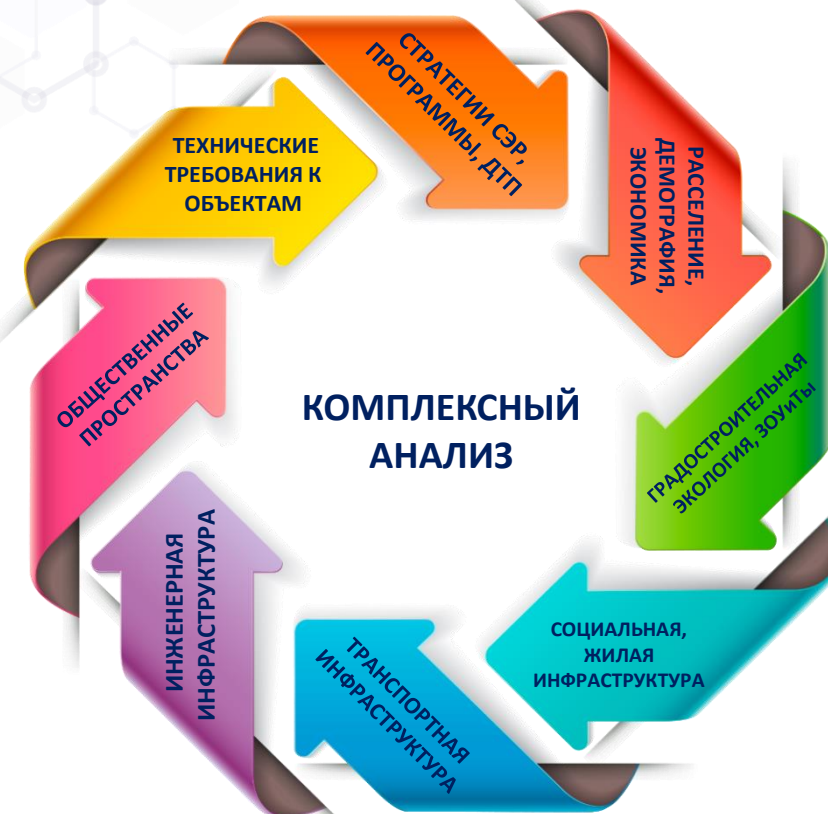
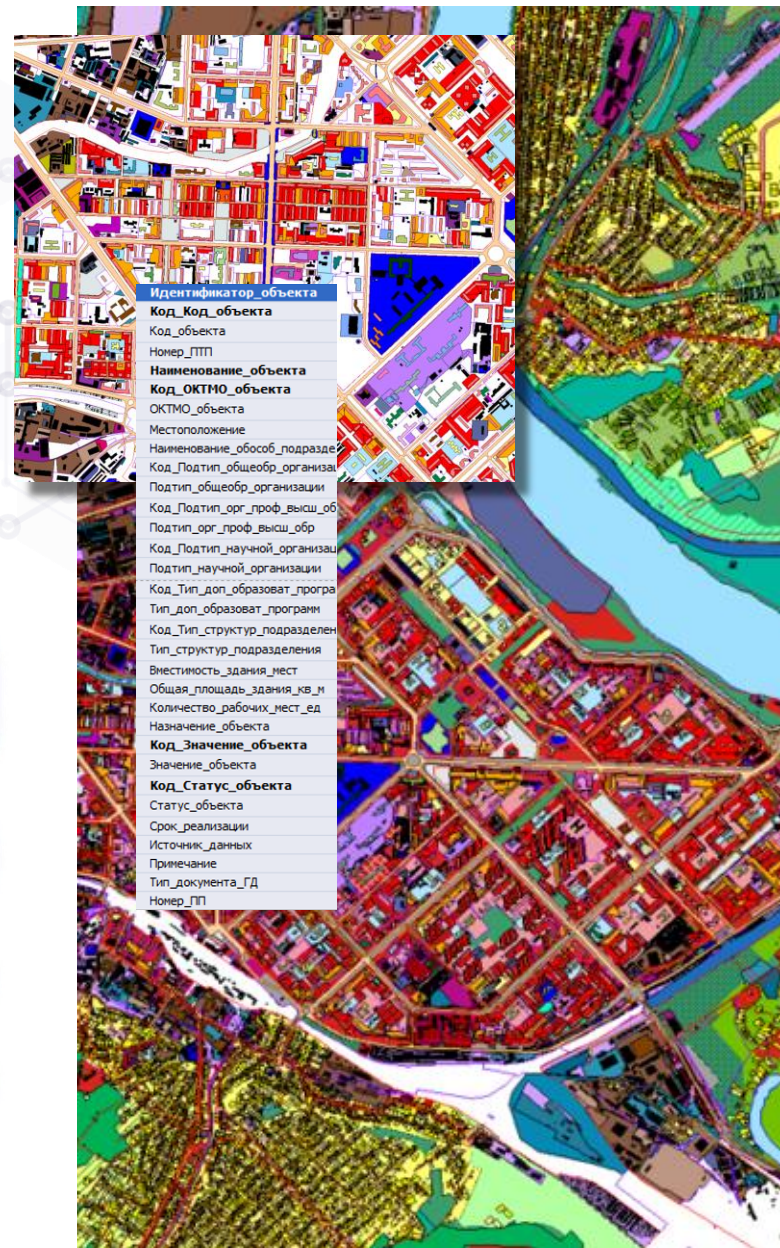
Около
2 200 анкет



Очные мероприятия



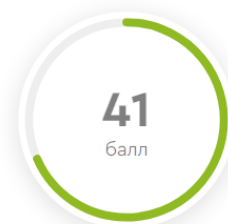
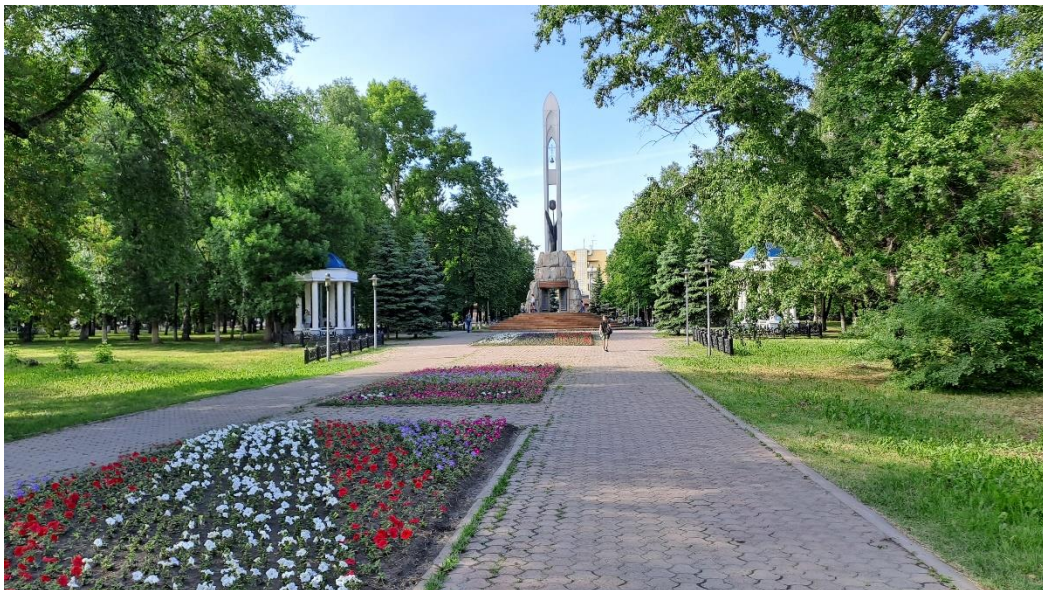
ЦИФРОВАЯ ИНФРАСТРУКТУРА ДАННЫХ, ОПОРНЫЙ ПЛАН



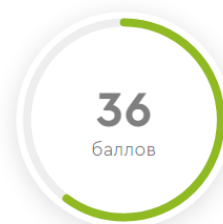
ИНДЕКС КАЧЕСТВА ГОРОДСКОЙ СРЕДЫ



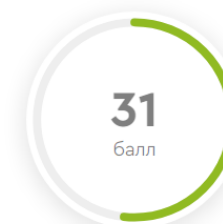
АКТУАЛЬНЫЕ ПОКАЗАТЕЛИ ИНДЕКСА НОВОКУЗНЕЦКА



Жилье и прилегающие пространства



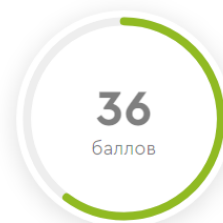
Улично-дорожная сеть



Озелененные пространства



Общественно-деловая инфраструктура и прилегающие пространства



Социально-досуговая инфраструктура и прилегающие пространства



Общегородское пространство

АНАЛИЗ ДОКУМЕНТОВ СТРАТЕГИЧЕСКОГО ПЛАНИРОВАНИЯ И ИХ РЕАЛИЗАЦИИ

ОЦЕНКА СООТВЕТСТВИЯ ОРИЕНТИРОВ СОЦИАЛЬНО-ЭКОНОМИЧЕСКОГО РАЗВИТИЯ НОВОКУЗНЕЦКА ФЕДЕРАЛЬНЫМ И РЕГИОНАЛЬНЫМ ТРЕНДАМ

Стратегия пространственного развития РФ до 2025 года

Город Новокузнецк относится к перспективным центрам экономического роста субъектов Российской Федерации – городам, образующим городские агломерации с численностью населения более 500 тыс. человек.

Стратегия СЭР Сибирского федерального округа до 2035 года

Приоритет – переориентация экономики региона с добычи угля, диверсификация экономики, кластеризация промышленности, создание новых производственных комплексов на основе глубокой переработки полезных ископаемых и расширение спектра производимой продукции.

Для города Новокузнецка актуально вхождение в кластер «Лес, лесопереработка и лесохимия», «Туризм», «Сельское хозяйство и пищевая промышленность», «Уголь».

Реализация национальных проектов в городе Новокузнецке в 2022 году

Наименование национального проекта	Объем финансирования, млн рублей
Демография	28,9
Безопасные и качественные дороги	1331,0
Жилье и городская среда	1661,6
Образование	8,9
Культура	1,0
Экология	2831,2
Всего	5862,6

Анализ соответствия стратегических направлений развития города Новокузнецка и Кемеровской области – Кузбасса

При определении взаимосвязи учитывалось как прямое, так и возможное косвенное влияние на достижение региональных и федеральных целей социально-экономического развития Кемеровской области – Кузбасса. Помимо этого, анализировался охват стратегических действий муниципальными программами города Новокузнецка (способствующих реализации данных стратегических действий).

Каждое из выделенных стратегических действий в стратегии СЭР города Новокузнецка имеет не менее трех соответствий вышестоящим документам стратегического планирования: Стратегии СЭР Кемеровской области – Кузбасса и Стратегии СЭР Сибирского федерального округа.

Наибольший охват стратегическими целями высшего уровня и муниципальными программами имеют около трети представленных стратегических действий, среди них:

- совершенствование системы здравоохранения и социальной политики;
- благоустройство и рекреационное обеспечение города;
- развитие транспортной инфраструктуры;
- развитие коммуникационной и инженерной инфраструктур;
- повышение инвестиционной привлекательности.

Вывод: анализ стратегических приоритетов социально-экономического развития города Новокузнецка выявил полное соответствие ключевым региональным и федеральным трендам

ЮЖНО-КУЗБАССКАЯ АГЛОМЕРАЦИЯ. ТРАНСПОРТ И МИГРАЦИОННЫЕ СВЯЗИ

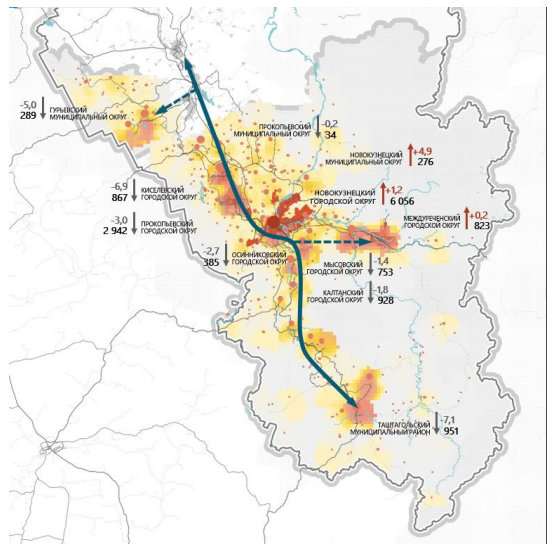
Южно-Кузбасская агломерация официально утверждена постановлением Законодательного Собрания Кемеровской области – Кузбасса от 14.04.2022 № 2458.

Численность – 1,2 млн. человек.

с высокой степенью урбанизации – более 90% населения проживает в городских населенных пунктах.

378 населенных пунктов

Депопулирующая агломерация
(более 40,0 тыс. за 10 лет)



1 пояс агломерации

зона в радиусе территориальной доступности до 50 минут от центра-ядра и – г. Новокузнецка. Периодичность поездок в г. Новокузнецк наиболее высокая;

2 пояс агломерации

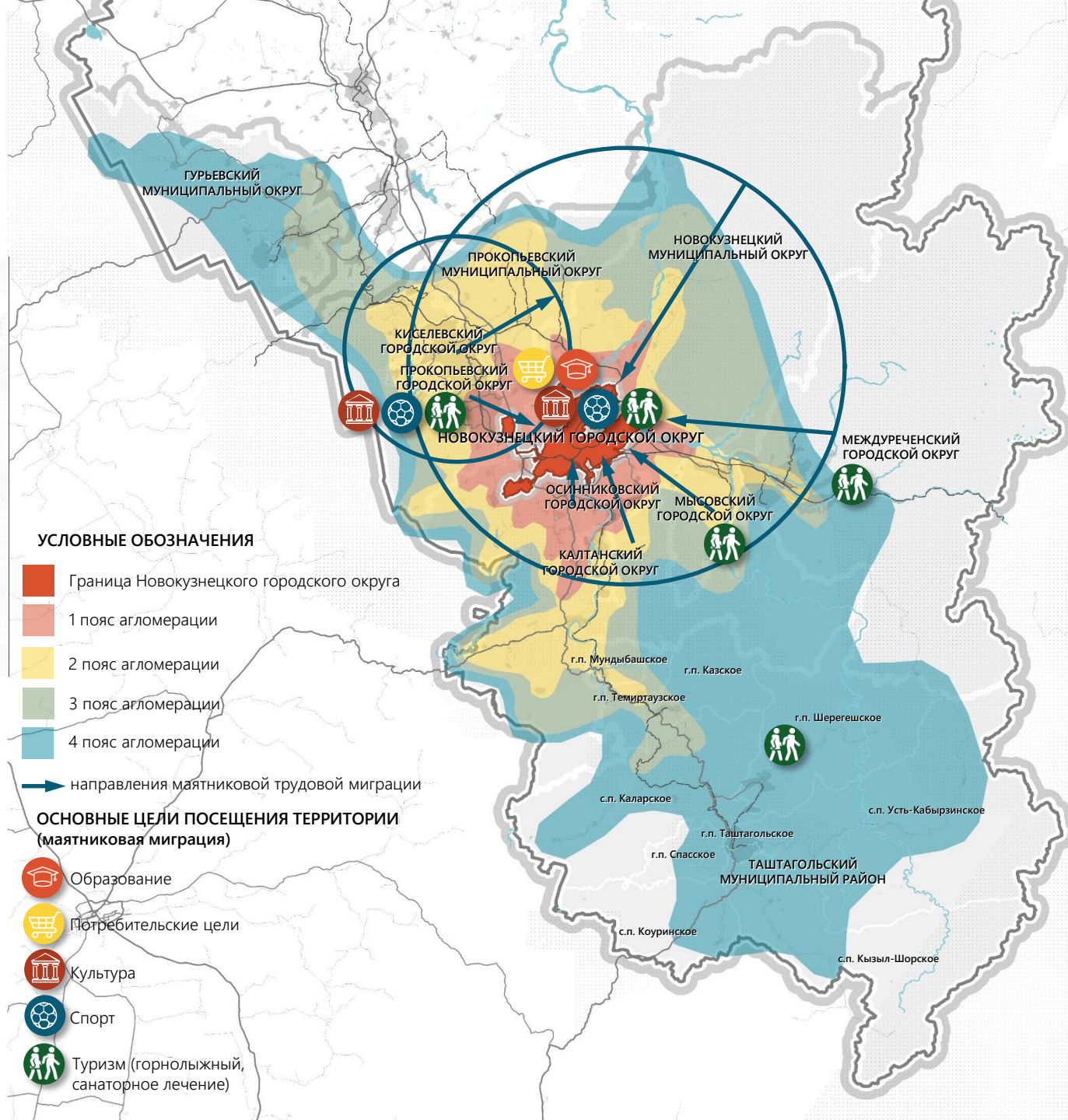
в радиусе территориальной доступности от 50 минут до 1,5 часов от центра-ядра и – г. Новокузнецка. Периодичность поездок в г. Новокузнецк высокая, особенно за социально-потребительскими услугами;

3 пояс агломерации

в радиусе территориальной доступности от 1,5 до 2 часов от центра-ядра и – г. Новокузнецка.

4 пояс агломерации

в радиусе территориальной доступности более 2 часов от центра-ядра и – г. Новокузнецка.



УСЛОВНЫЕ ОБОЗНАЧЕНИЯ

- Граница Новокузнецкого городского округа
- 1 пояс агломерации
- 2 пояс агломерации
- 3 пояс агломерации
- 4 пояс агломерации
- ➔ направления маятниковой трудовой миграции

ОСНОВНЫЕ ЦЕЛИ ПОСЕЩЕНИЯ ТЕРРИТОРИИ (маятниковая миграция)

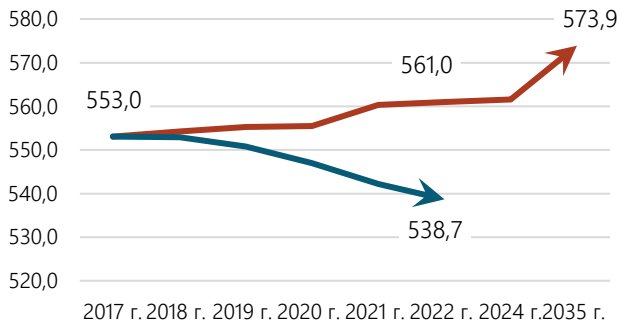
- Образование
- Потребительские цели
- Культура
- Спорт
- Туризм (горнолыжный, санаторное лечение)

АНАЛИЗ ДОКУМЕНТОВ СТРАТЕГИЧЕСКОГО ПЛАНИРОВАНИЯ И ИХ РЕАЛИЗАЦИИ

СТРАТЕГИЯ СЭР ГОРОДА НОВОКУЗНЕЦКА ДО 2035 ГОДА

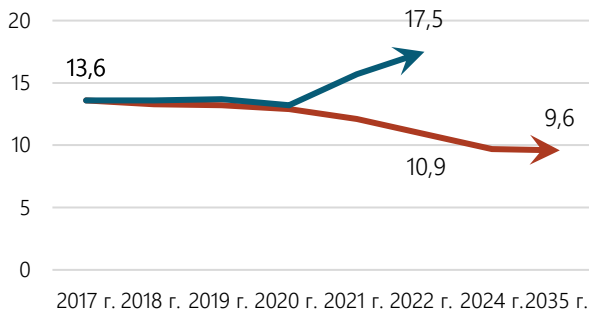
Не достигнуты значения:

ЧИСЛЕННОСТЬ НАСЕЛЕНИЯ, тыс. чел.



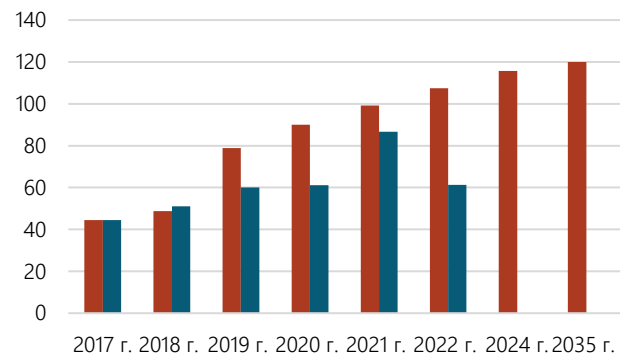
→ прогноз Стратегии → фактические данные

КОЭФИЦИЕНТ СМЕРТНОСТИ, умерших на тыс. чел



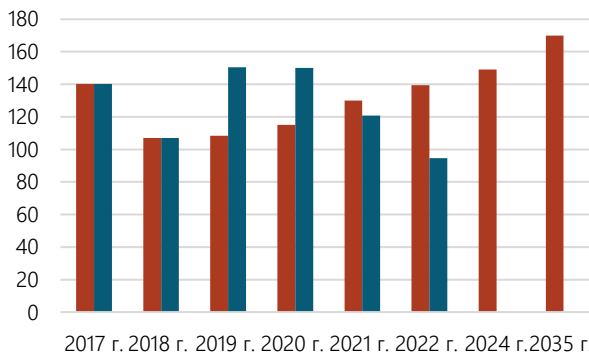
→ прогноз Стратегии → фактические данные

ОБЪЕМ ИНВЕСТИЦИЙ, тыс. руб. на душу населения



■ прогноз Стратегии ■ фактические данные

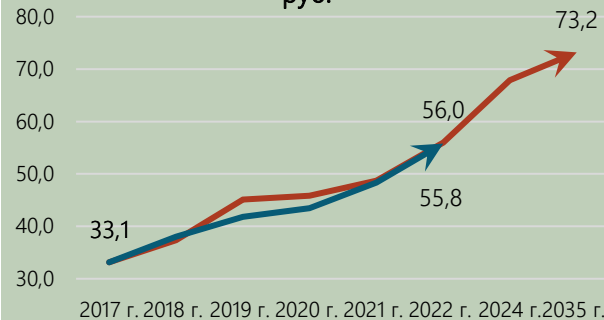
ТЕМП ВВОДА ЖИЛЬЯ, тыс. кв. м в год



■ прогноз Стратегии ■ фактические данные

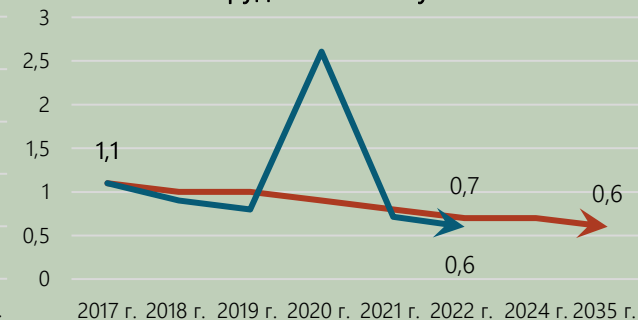
Достигнуты значения:

УРОВЕНЬ ЗАРАБОТНОЙ ПЛАТЫ, тыс. руб.



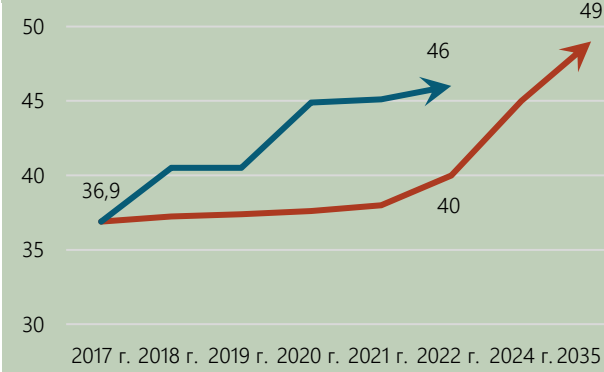
→ прогноз Стратегии → фактические данные

УРОВЕНЬ БЕЗРАБОТИЦЫ, % к трудоспособному населению



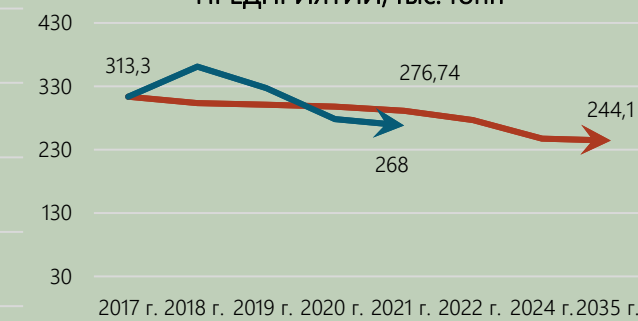
→ прогноз Стратегии → фактические данные

ДОЛЯ ГРАЖДАН, СИСТЕМАТИЧЕСКИ ЗАНИМАЮЩИХСЯ СПОРТОМ, %



→ прогноз Стратегии → фактические данные

СОВОКУПНЫЙ ОБЪЕМ ВАЛОВЫХ ВЫБРОСОВ ОТ ПРОМЫШЛЕННЫХ ПРЕДПРИЯТИЙ, тыс. тонн



→ прогноз Стратегии → фактические данные

ВИДЕНИЕ ПЕРСПЕКТИВНОГО РАЗВИТИЯ

Миссия города:

Новокузнецк – южная столица Кузбасса, современный и комфортный для проживания город, один из главных промышленно-технологических и научно-инновационных центров не только Кемеровской области, но и Западной Сибири. Потенциально город должен стать одним из важнейших транспортно-логистических центров региона, «воротами» на Алтай и Шерегеш, одним из туристических центров на уровне Кемеровской области.

Принципы развития:

- Комплексность. Системный подход к развитию муниципального образования;
- Всесторонний учет интересов и мнения жителей муниципального образования при планировании развития территории;
- Экологичность. Сохранение и развитие имеющегося природного, рекреационного потенциала территории;
- Экономичность. Рациональный учет и использование имеющегося ресурсного потенциала муниципального образования;
- Компактность и связанность территории;
- Доступность территорий, услуг и сервисов муниципального образования для всех категорий граждан;
- Сохранение и развитие историко-культурного и туристического потенциала муниципального образования;
- Инновационность. Упор на использование новейших и адекватных для условий муниципального образования технологий, подходов и методов развития;
- Максимальное использование и развитие промышленного, технологического и научного потенциала муниципального образования.

Приоритеты развития. Целевые показатели на 2044 год

1. Качественное развитие имеющегося промышленного потенциала через создание новых дополнительных высокотехнологических, инновационных и наукоемких производств на ресурсной базе региона

Создание дополнительных рабочих мест в дополнительных инвестиционных предложениях: **6** тыс. чел.

Число субъектов малого и среднего предпринимательства в расчете на 10 тыс. человек населения: **450** ед.

2. Развитие научно-образовательного потенциала города, превращение Новокузнецка в научный центр/столицу Кемеровской области

Численность студентов ВПО: **22** тыс. чел.

3. Экологичность. Приоритет вопросам природоохраны и экологии

Реабилитация воздушной и водной среды, ликвидация накопленных техногенных отходов: **100 %**

Рекультивация нарушенных земель: **800** га

Площадь общегородских озелененных территорий: **не менее 10** кв. м на чел

4. Высокое качество жизни населения и человеческий капитал (потенциал). Прекращение оттока активной, образованной молодежи из региона, создание комфортных условий для проживания, профессиональной и творческой реализации населения

Численность населения: **600** тыс. чел.

Общий коэффициент рождаемости: **12,0** промилле

Ежегодный миграционный прирост: **1,2** тыс. чел.

Средний возраст жителя: **43** года

Средний ежегодный объем ввода жилья: **240** тыс. кв. м

Обеспеченность населения жильем: **28** кв. м на чел.

5. Комфортный для всех город. Благоустройство и создание современной качественной городской среды

Индекс качества городской среды: **290** баллов

Туристический поток: **1,5** млн. чел. в год

Газификация индивидуальной жилой застройки: **100%**

ИНВЕСТИЦИОННЫЙ ПОТЕНЦИАЛ

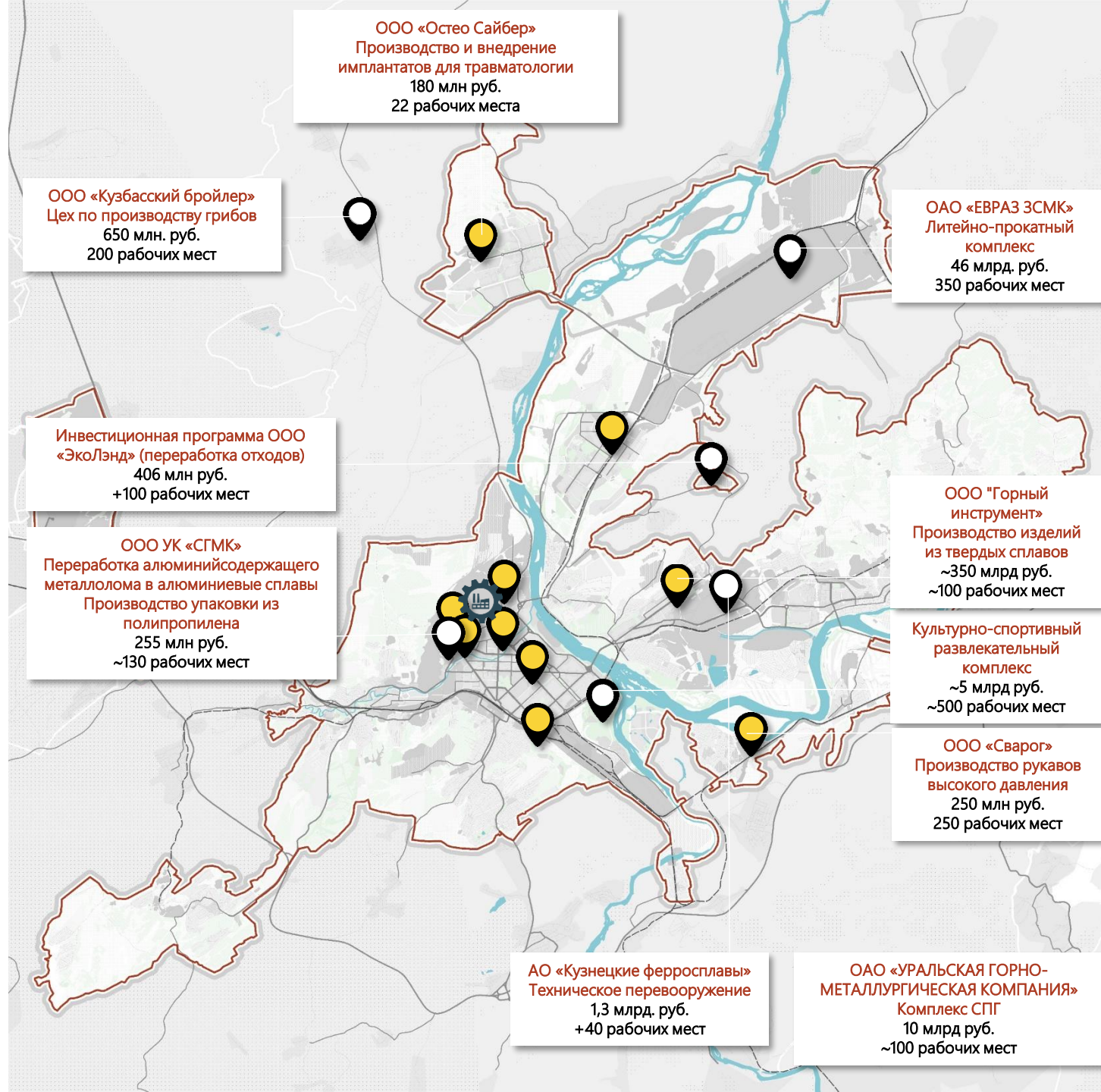
около **40** планируемых инвестиционных проектов
 более **80** млрд рублей планируемый объем инвестиций
 более **2,5** тыс. новых рабочих мест
 более **500** га территорий под инвестиционное развитие



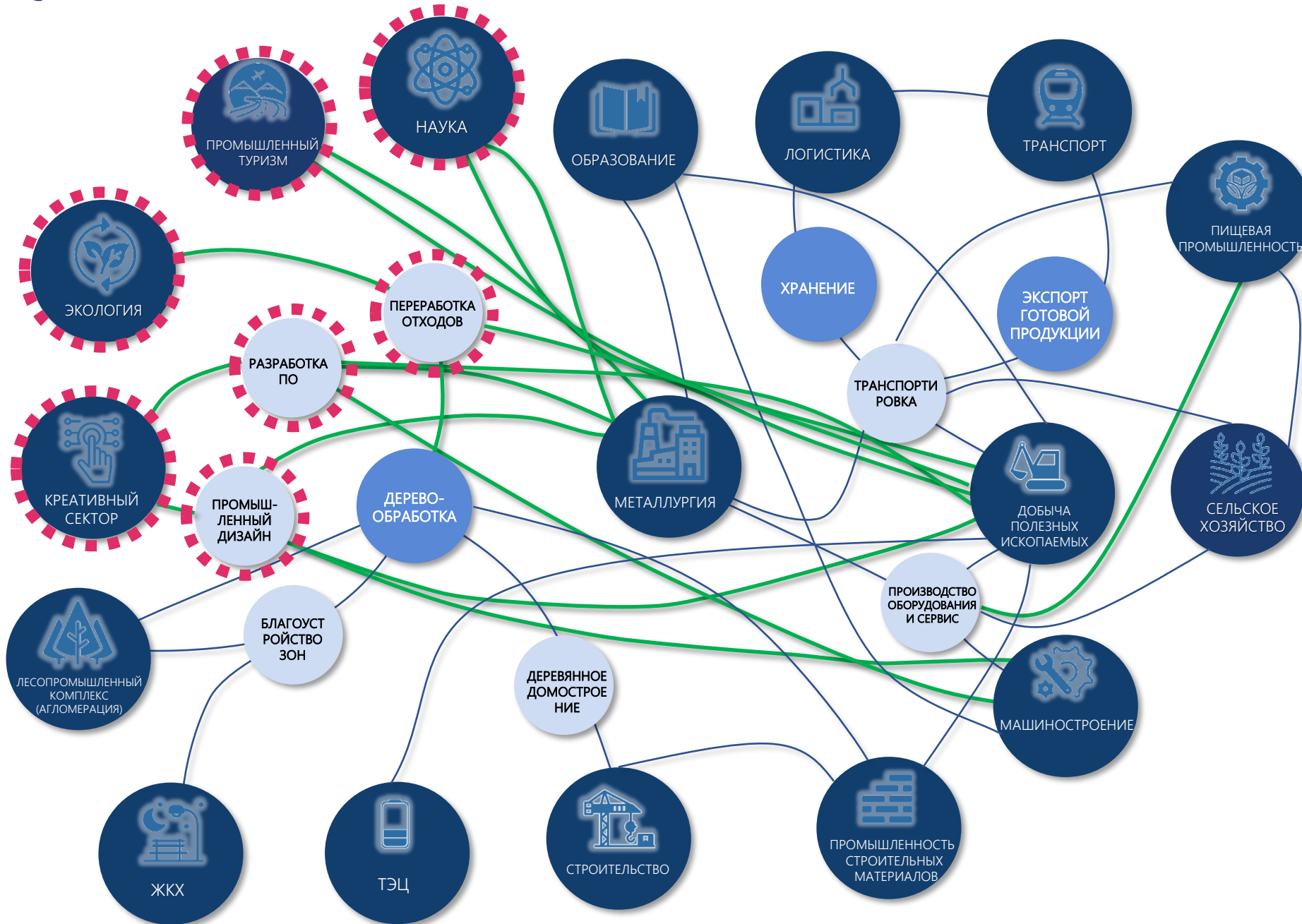
ПРИОРИТЕТНЫЕ НАПРАВЛЕНИЯ

- ХИМИЧЕСКОЕ И МЕДИЦИНСКОЕ ПРОИЗВОДСТВО
- ПЕРЕРАБОТКА ОТХОДОВ
- ЛЕГКАЯ ПРОМЫШЛЕННОСТЬ
- IT-КЛАСТЕР
- ПРОИЗВОДСТВО СТРОИТЕЛЬНЫХ МАТЕРИАЛОВ
- УГЛЕХИМИЯ
- МАШИНОСТРОЕНИЕ

- планируемые ключевые инвестиционные проекты
- потенциальные резиденты TOP
- TOP «Новокузнецк»
- ⚙️ индустриальный парк



ВЫЯВЛЕНИЕ СМЕЖНЫХ ОТРАСЛЕЙ ЭКОНОМИКИ



Смежные отрасли экономики (существующие и потенциальные к развитию):

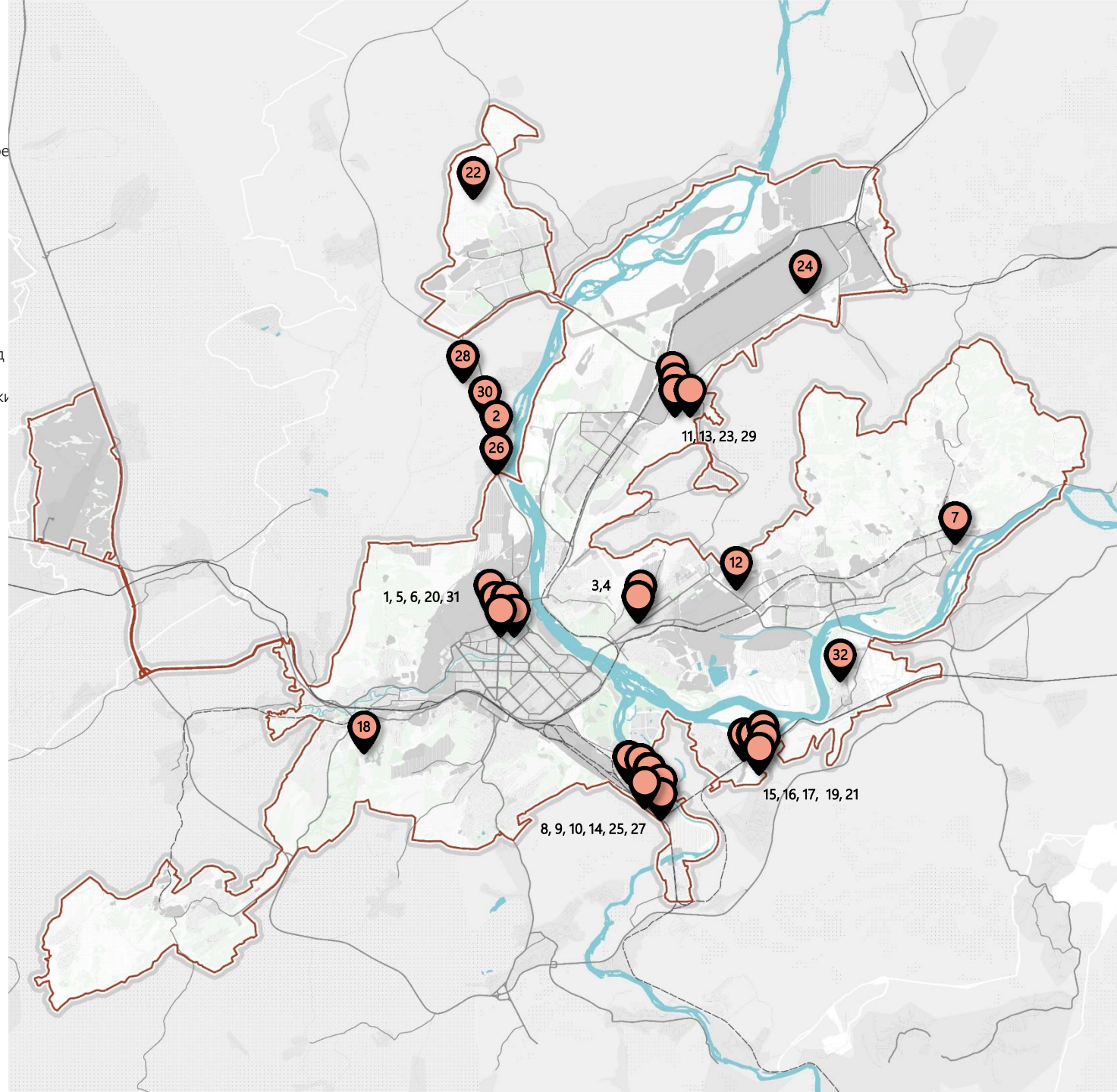
- Наука
- Переработка отходов
- Креативный сектор (разработка ПО, промышленный дизайн)
- Промышленный туризм
- Строительство и промышленность строительных материалов
- Пищевая промышленность
- Медицинское производство
- Легкая промышленность
- Деревообработка
- Химическая промышленность

УСЛОВНЫЕ ОБОЗНАЧЕНИЯ

- Существующие связи
- Потенциальные связи
- Отрасль слабо развита или не развита

ИНВЕСТИЦИОННЫЙ ПОТЕНЦИАЛ. ПРЕДЛОЖЕНИЯ КНР

- 1 – Многофункциональный бизнес-центр с офисными помещениями, бизнес-инкубатором, гостиницы, конференц-зала, отделением банка, торговых помещений, столовой, подземной парковки
- 2 – Экспоцентр с коворкинг-центром
- 3 – Гостиница категории 5* в историческом центре
- 4 – Арт-центр Новокузнецка
- 5 – Завод по переработке текстиля с организацией пунктов сбора и дальнейшим производством ткани с мембранным слоем
- 6 – Завод по производству изделий и упаковки из пульперкартона
- 7 – Вертикальная ситиферма
- 8 – Строительство механосборочного предприятия по поточной сборке малой маневренной техники для нужд коммунального хозяйства и горнолыжного туристского комплекса
- 9 – Организация производства комплектующих для сельскохозяйственной и иной специализированной техники
- 10 – Производство комплектующих для ходовой части легковых автомобилей
- 11 – Строительство завода по производству вибропрессованных и железобетонных изделий
- 12 – Полумобильный асфальтобетонный завод
- 13 – Завод по выпуску металлических сэндвич панелей
- 14 – Производственно-сервисный центр по производству и обслуживанию электрооборудования для промышленных предприятий и предприятий коммунального хозяйства
- 15 – Окрашенная рулонная сталь
- 16 – Завод по производству электросварной трубы
- 17 – Завод по производству обсадной трубы
- 18 – Завод по производству сыров
- 19 – Завод по производству сейфов, металлической офисной, медицинской мебели
- 20 – Производство одноразовой продукции для гостиниц
- 21 – Завод по производству фольги, упаковочных материалов и тары
- 22 – Завод по производству бутилированной воды под брендом Кузбасса
- 23 – Завод по производству автоклавного газобетона
- 24 – Пилотный проект по развитию промышленного туризма на базе ЕВРАЗ ЗСМК: экскурсионная программа, музейно-выставочный комплекс, смотровая площадка/остекленная смотровая галерея
- 25 – Пилотный проект по развитию промышленного туризма на базе ЕВРАЗ КМК: экскурсионная программа, музейно-выставочный комплекс, смотровая площадка/остекленная смотровая галерея
- 26 – Строительство складского комплекса формата Light Industrial
- 27 – Логистический комплекс для маркетплейсов и крупных сетевых магазинов
- 28 – Строительство завода по производству сжиженного природного газа в местах добычи метана угольных пластов
- 29 – Высокотехнологичное производство сорбентов из угля
- 30 – Завод по производству готовых лекарственных средств
- 31 – Швейная фабрика (производство спортивной одежды, спецодежды)
- 32 – Агротуристический комплекс «Экоранчо»: отель на деревьях, конный клуб, рыбный пруд, сыроварня



более 37 млрд рублей планируемый объем инвестиций, около 6 тыс. новых рабочих мест

ДИНАМИКА СТРУКТУРЫ ЗАНЯТОСТИ



Текущая структура занятости (2022 год)
248,2 тыс. чел.



Прогнозная структура занятости (2044 год)
342,8 тыс. чел.



5 ВУЗ

17 СУЗ

2023 2043

Численность студентов, обучающихся по программам высшего профессионального образования, тыс. человек

13,0 **22,0**

в том числе

из стран зарубежья

0,5 **1,5**

иностранцев
(Южно-Кузбасская агломерация, другие регионы РФ)

3,0 **8,0**

Численность студентов, обучающихся по программам среднего профессионального образования, тыс. человек

20,0 **26,0**

Численность занятых в экономике, тыс. человек

254,0 **342,0**

Структура занятого в экономике по уровню образования, %

ВПО

32 **35**

СПО

49 **50**

без образования

19 **15**

Число внешних трудовых мигрантов, тыс. человек

3,0 **18,3**

создание центра инновационного, технологического и социального развития Южно-Кузбасской агломерации на базе СибГИУ

Университетский кампус

объекты нового строительства

учебно-научная зона

- учебные корпуса
- лабораторный комплекс
- коворкинги

жилая зона

- комплекс общежитий для студентов и преподавателей

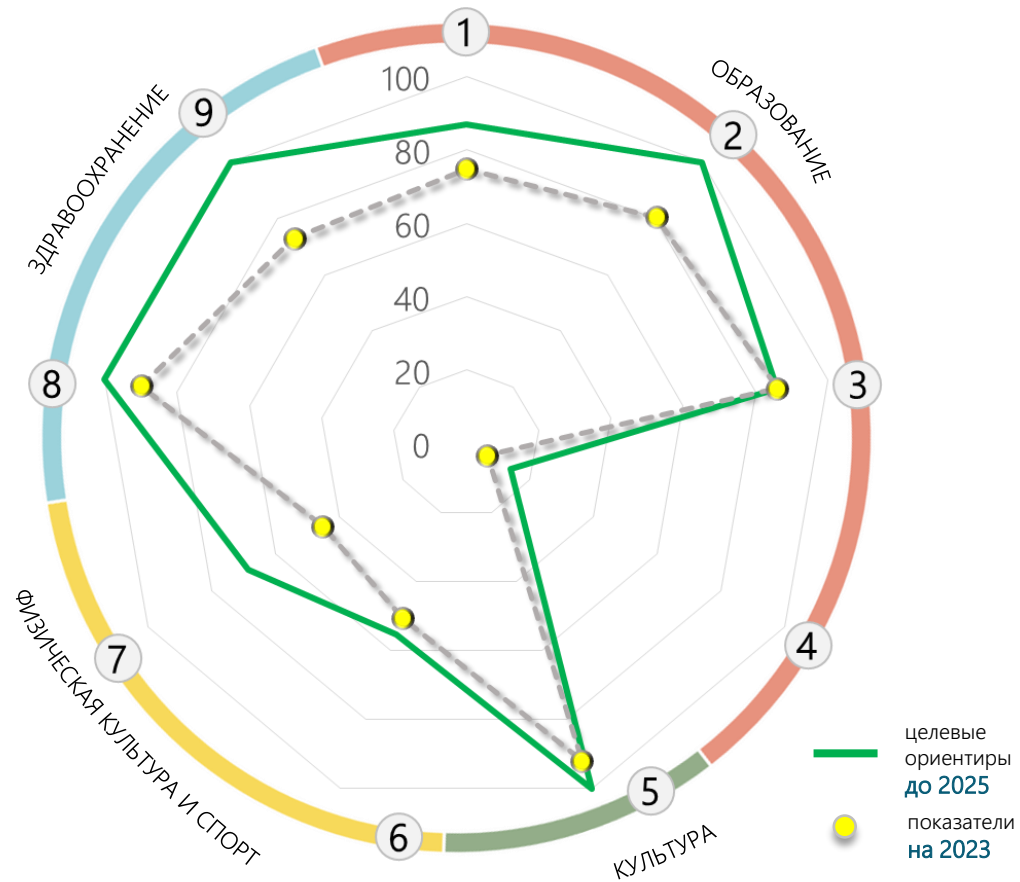
общественная зона

- многофункциональный культурно-досуговый центр

спортивная зона

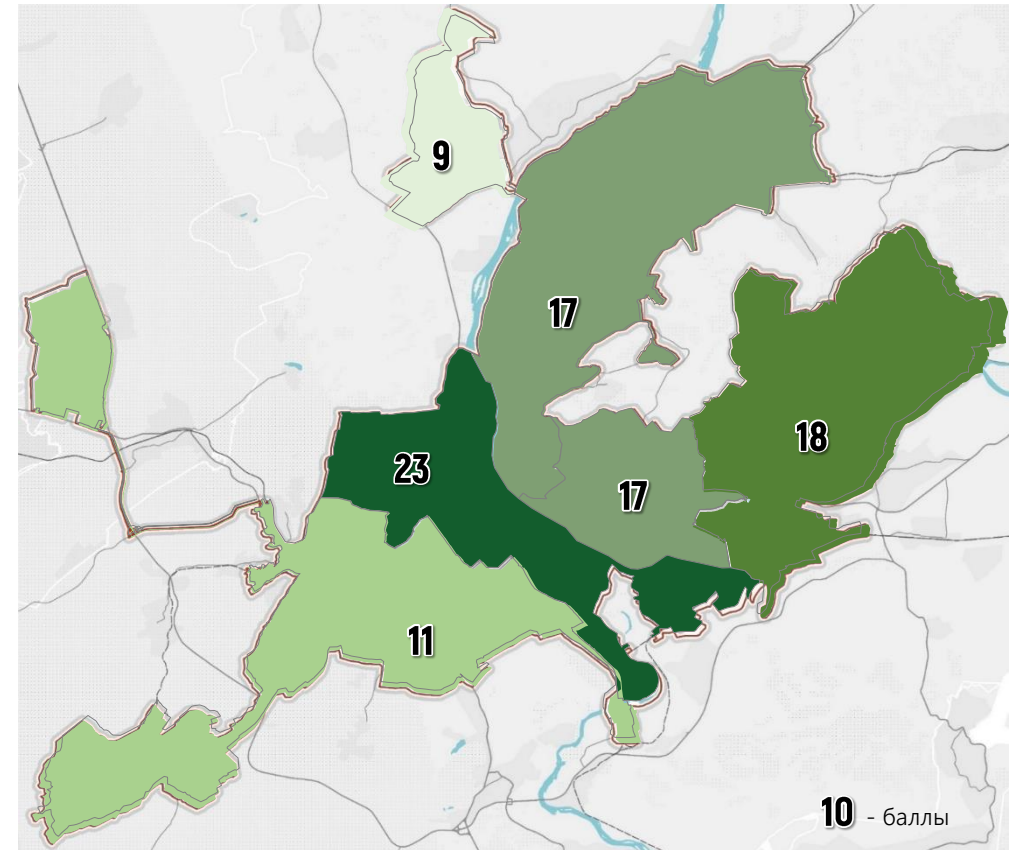
- спортивно-оздоровительный комплекс
- крытый стадион

ЖИЗНЕУСТРОЙСТВО НАСЕЛЕНИЯ



- 1 Доля детей 1-6 лет, получающих дошкольную образовательную услугу в общем числе детей 1-6 лет
- 2 Доля учащихся общеобразовательных организаций, обучающихся в первую смену
- 3 Охват детей в возрасте 5-18 лет дополнительным образованием
- 4 Охват детей в возрасте 5-18 лет, обучающихся в ДШИ по дополнительным общеобразовательным программам в области искусств
- 5 Количество ежегодно проводимых культурно-массовых мероприятий
- 6 Доля населения, систематически занимающегося физической культурой и спортом
- 7 Обеспеченность населения ЕПС спортивных объектов, %
- 8 Обеспеченность взрослого населения медицинскими организациями, оказывающими первичную медико-санитарную помощь, %
- 9 Обеспеченность детского населения медицинскими организациями, оказывающими первичную медико-санитарную помощь, %

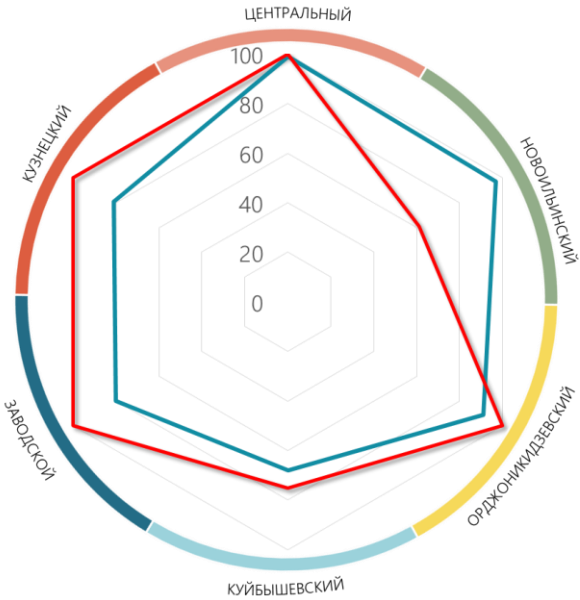
Рейтинг районов города по инфраструктурной обеспеченности



- 1 Недостаточный уровень инфраструктурного развития
- 2 Диспропорции инфраструктурной обеспеченности районов города
- 3 Социальная напряженность удаленных микрорайонов города, районов с активно развивающейся жилой застройкой
- 4 Устаревшая материально-техническая база учреждений: физический износ зданий, не соответствие современным требованиям
- 5 Размещение в приспособленных помещениях: дефицит площадей
- 6 Неразвитость инфраструктуры отдельных приоритетных областей
- 7 Нагрузка от смежных с городом населенных пунктов
- 8 Слабо развитый частный сектор по предоставлению услуг
- 9 Дефицит объектов «шаговой» доступности: поликлиник, детских садов и школ и т.д.

НАПРАВЛЕНИЯ СОЦИАЛЬНОГО РАЗВИТИЯ

Обеспечение доступности и высокого качества образования



Обеспеченность населения, % от норматива

- детскими садами
- школами

2023

2043

ВЫЗОВЫ

целевые ориентиры



Общее образование

74,6

доля детей в возрасте 1-6 лет, получающих дошкольную образовательную услугу, %

80

80,5

доля учащихся общеобразовательных организаций, обучающихся в первую смену, %

100

55

доля учащихся 9-х классов, решивших получить среднее общее образование, %

60



Дополнительное образование

86

охват детей в возрасте 5-18 лет дополнительным образованием, %

95

в том числе

6,5

по дополнительным образовательным программам в области искусств на базе ДШИ, %

11,5

39

на базе СОШ и ДОУ, %

45

ключевые проекты

7,0 тыс. мест в детских садах

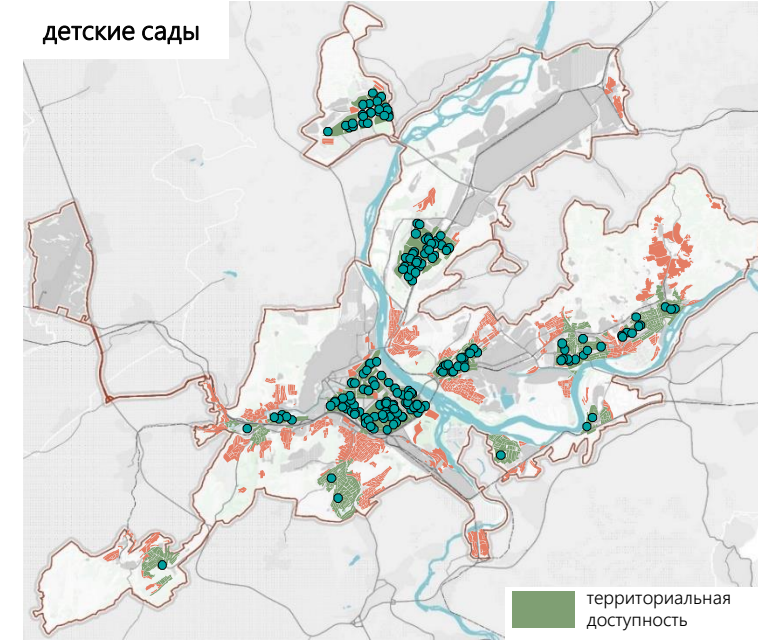
10,7 тыс. мест в школах

0,5 тыс. мест в школах для детей с ОВЗ

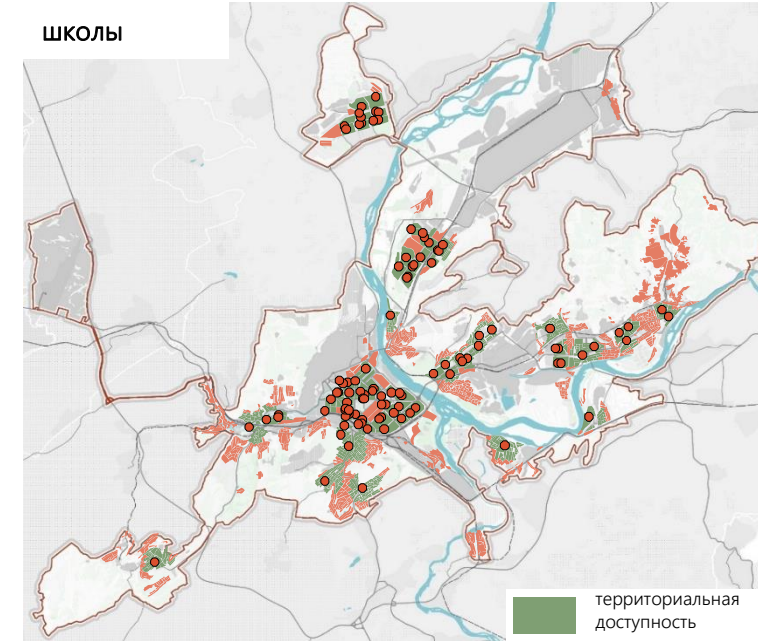
1,9 тыс. мест детских школ искусств

0,3 тыс. мест в детских домах творчества

детские сады

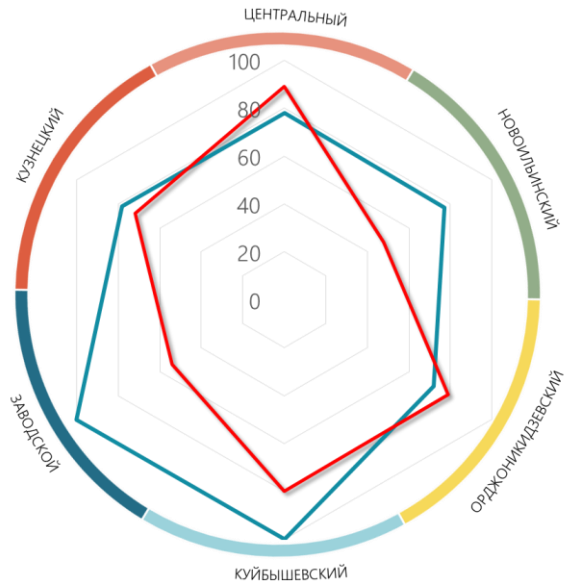


школы



НАПРАВЛЕНИЯ СОЦИАЛЬНОГО РАЗВИТИЯ

Повышение уровня здоровья и продление активного долголетия



Обеспеченность населения, % от норматива

- детскими поликлиниками
- взрослыми поликлиниками

2023

ВЫЗОВЫ



Первичная медико-санитарная помощь

90

обеспеченность взрослого контингента амбулаторно-поликлиническими учреждениями

100

73

обеспеченность детского контингента амбулаторно-поликлиническими учреждениями

100



Скорая медицинская помощь

81

обеспеченность выездными бригадами скорой медицинской помощи

100

50

обеспеченность подстанциями скорой медицинской помощи

100

ключевые проекты

5 детских поликлиник на **1,8** тыс. посещений в смену

8 взрослых поликлиник на **3,2** тыс. посещений в смену

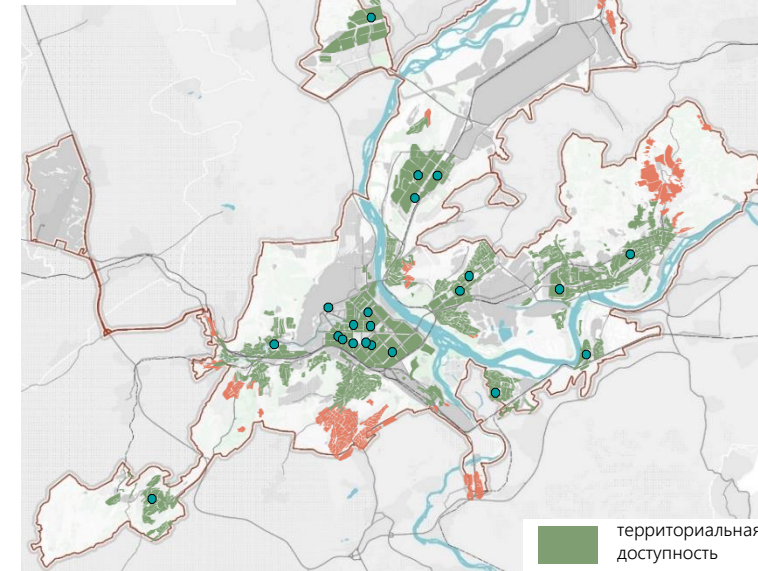
6 подстанций скорой медицинской помощи в каждом районе города

дополнительные корпуса
ГБУЗ «КККД»
ГАУЗ «НГКБ №29»
ГАУЗ «НГКБ №1»

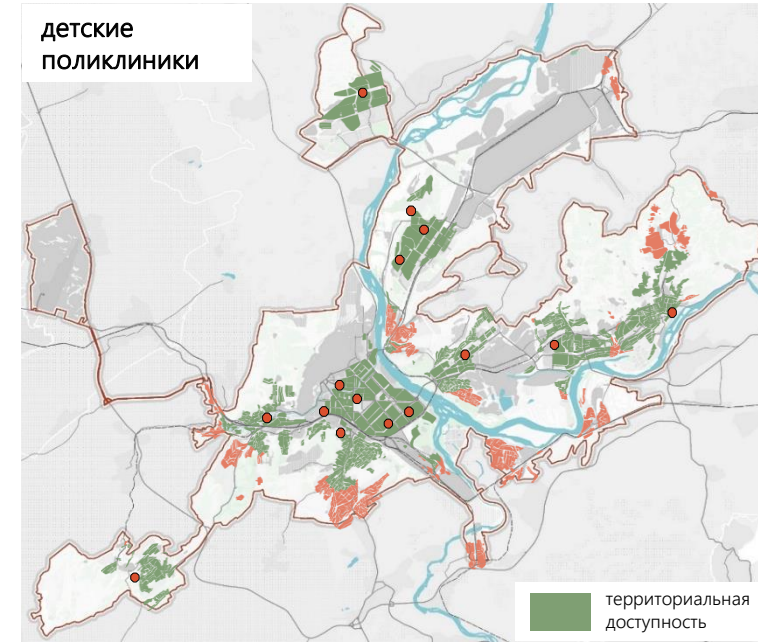
2043

целевые ориентиры

взрослые
поликлиники

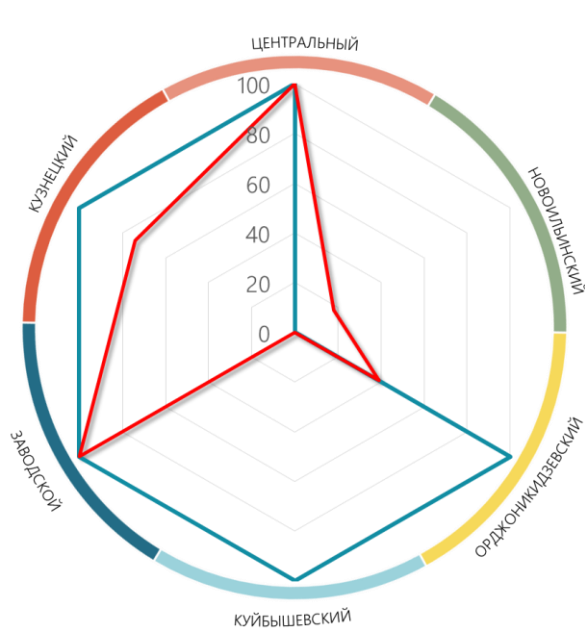


детские
поликлиники



НАПРАВЛЕНИЯ СОЦИАЛЬНОГО РАЗВИТИЯ

Создание условий, стимулирующих население к ведению здорового образа жизни



Обеспеченность населения, % от норматива

- стадионами
- бассейнами

ЕПС планируемых к размещению объектов

1,9 тыс. человек

2023

ВЫЗОВЫ

45,2

обеспеченность населения ЕПС спортивных объектов, %

50,7

доля населения, систематически занимающая физической культурой и спортом, %

5,6

число занимающихся на базе учреждений и организаций при спортивных сооружениях, организаций дополнительного образования детей, осуществляющих спортивную подготовку, чел.

2043

целевые ориентиры

57,0

65,0

7,5

спортивные кварталы

«Алюминщик»
(регби, лыжные гонки, хоккей)

«Байдаевец»
(футбол, единоборства)

«Локомотив»
(биатлон, горнолыжный спорт)

«Запсибовец»
(футбол, горнолыжный спорт, конный спорт, трековые гонки)

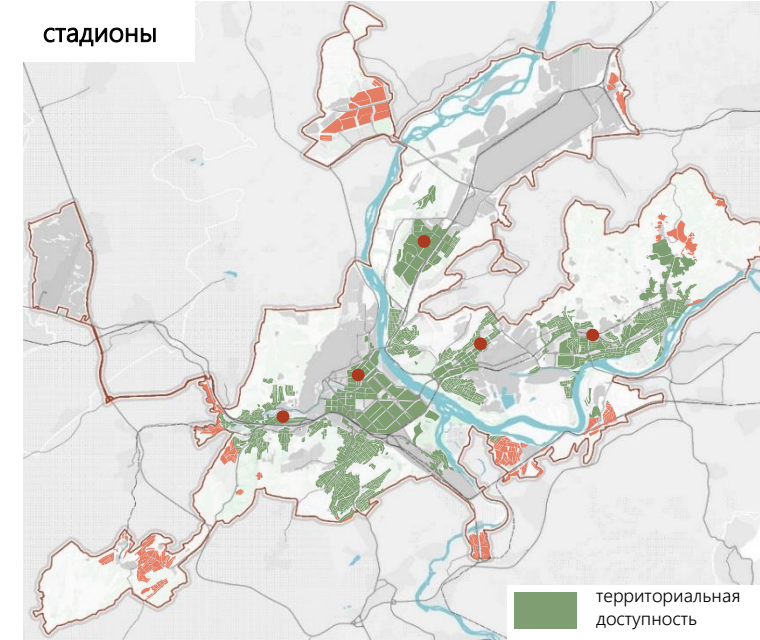
«Металлург»
(хоккей, футбол, легкая атлетика, единоборства)

«Новоильинский»
(фигурное катание, авто-мото спорт, единоборства)

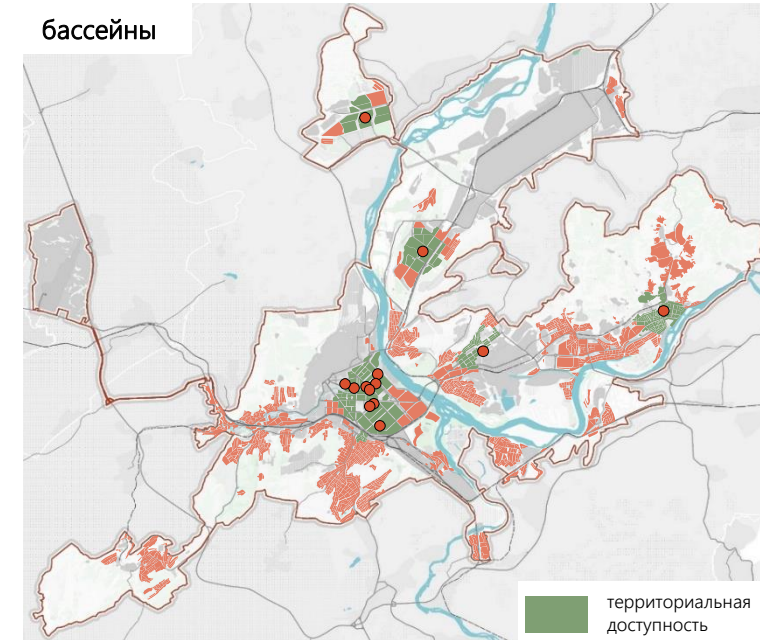
ключевые проекты

- 11 ФОК
- центр единоборств, центра спортивной и художественной гимнастики
- биатлонный центр
- крытый горнолыжный стадион
- 2 ледовые арены
- крытый каток с искусственным льдом
- крытый легкоатлетический манеж
- спортивный зал для занятий настольным теннисом
- реконструкция стадиона Регби
- 2 стадиона
- стадион Workout
- ипподром
- скалодром
- центра парусного спорта
- трасса для мотокросса

стадионы

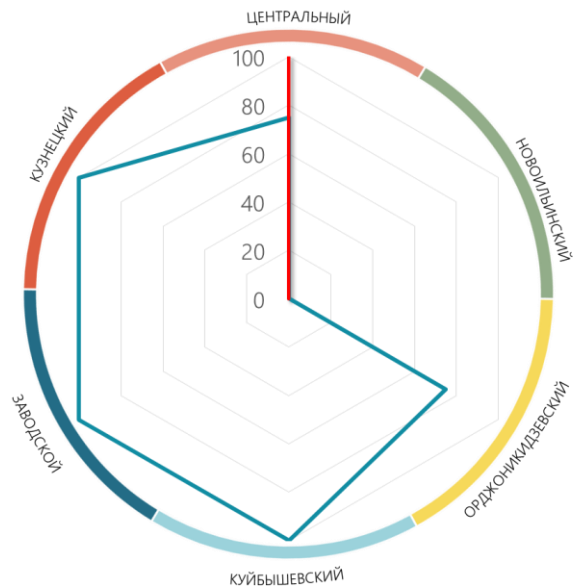


бассейны



НАПРАВЛЕНИЯ СОЦИАЛЬНОГО РАЗВИТИЯ

Создание единого культурного пространства для творческой самореализации населения



Обеспеченность населения, % от норматива
 — домами культуры
 — молодежными центрами

2022 2043

ВЫЗОВЫ



Культура

11,9 количество ежегодно проводимых культурно-массовых мероприятий, тыс. единиц **15,0**

73 обеспеченность учреждениями культуры клубного типа **100**

0 обеспеченность модельными библиотеками **100**

16 обеспеченность парками культуры и отдыха **100**



Молодежная политика

40,5 доля молодежи, вовлеченная в мероприятия, проводимые совместно с молодежными организациями **80**

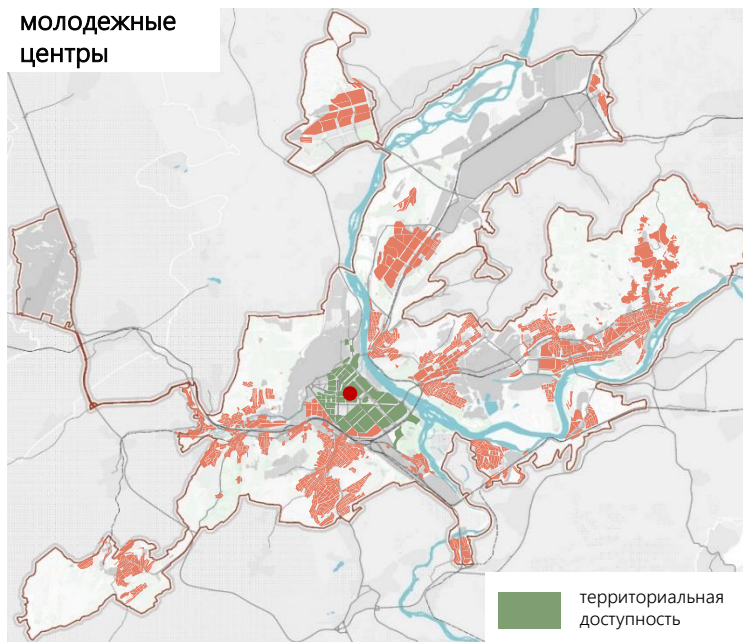
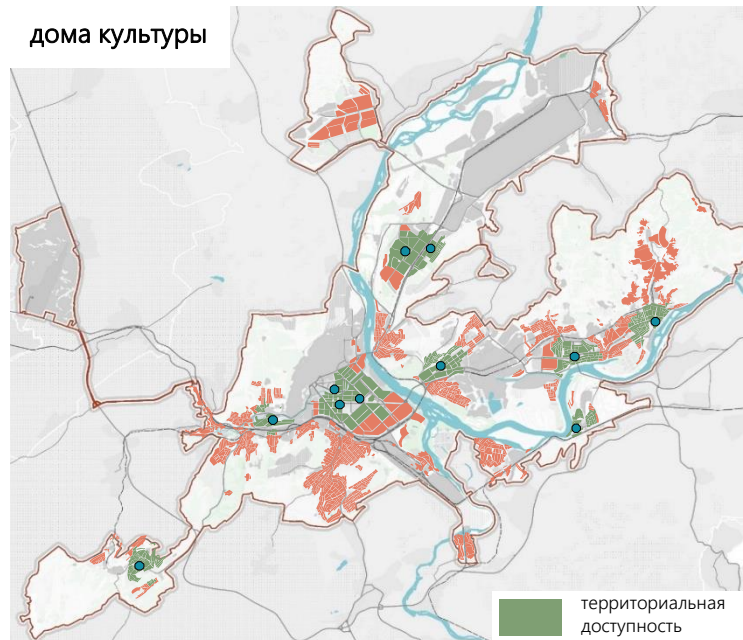
целевые ориентиры

ключевые проекты

- 3** многофункциональных культурно-досуговых комплекса
- 6** ПКиО
- 3** музея
- 3** модельных библиотеки
- 6** молодежных центров
- 1** многофункциональный молодежный центр

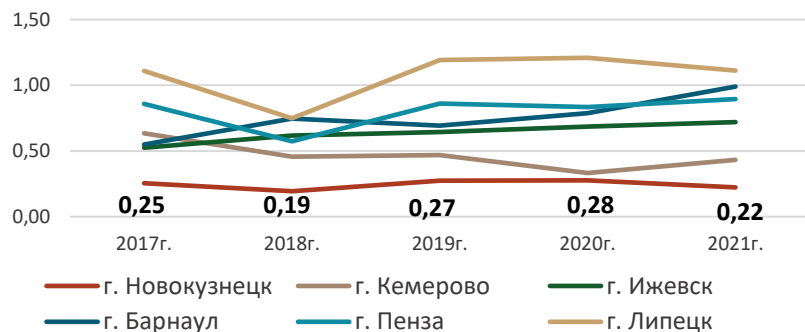
Реконструкция:

- ДК Строитель
- дворец им Маяковского
- ДК Куйбышевского района
- музей «Дом купца А.Е. Фонарева»
- литературно-мемориальный музей Ф.М. Достоевского»

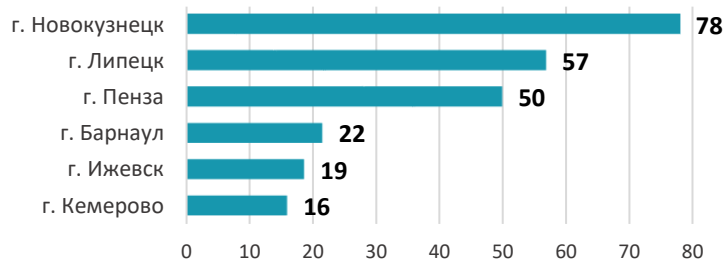


Обеспечение доступным и комфортным жильем

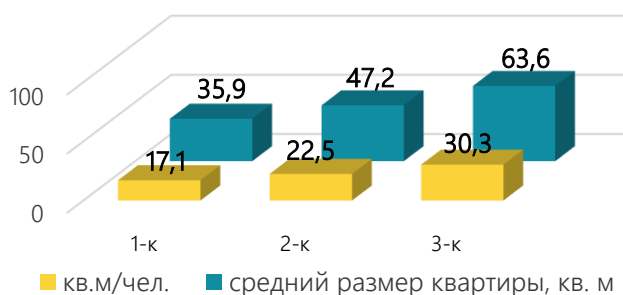
Объем ввода жилья на 1 человека, кв.м



Доля ИЖС в общем объеме ввода жилья, %
в среднем за период 2017-2021 гг.



Размер квартир в строящихся МКД, кв. м

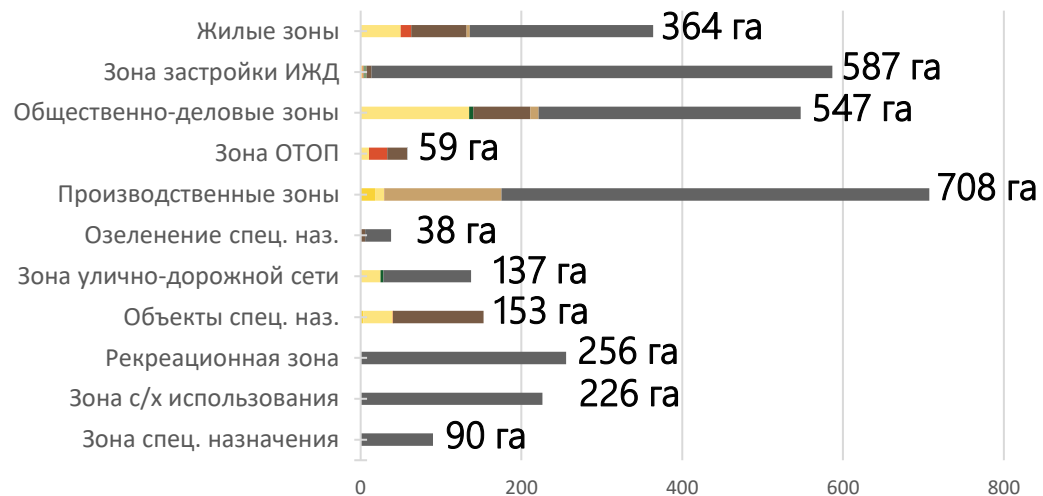


ЦЕЛЕВЫЕ ПОКАЗАТЕЛИ

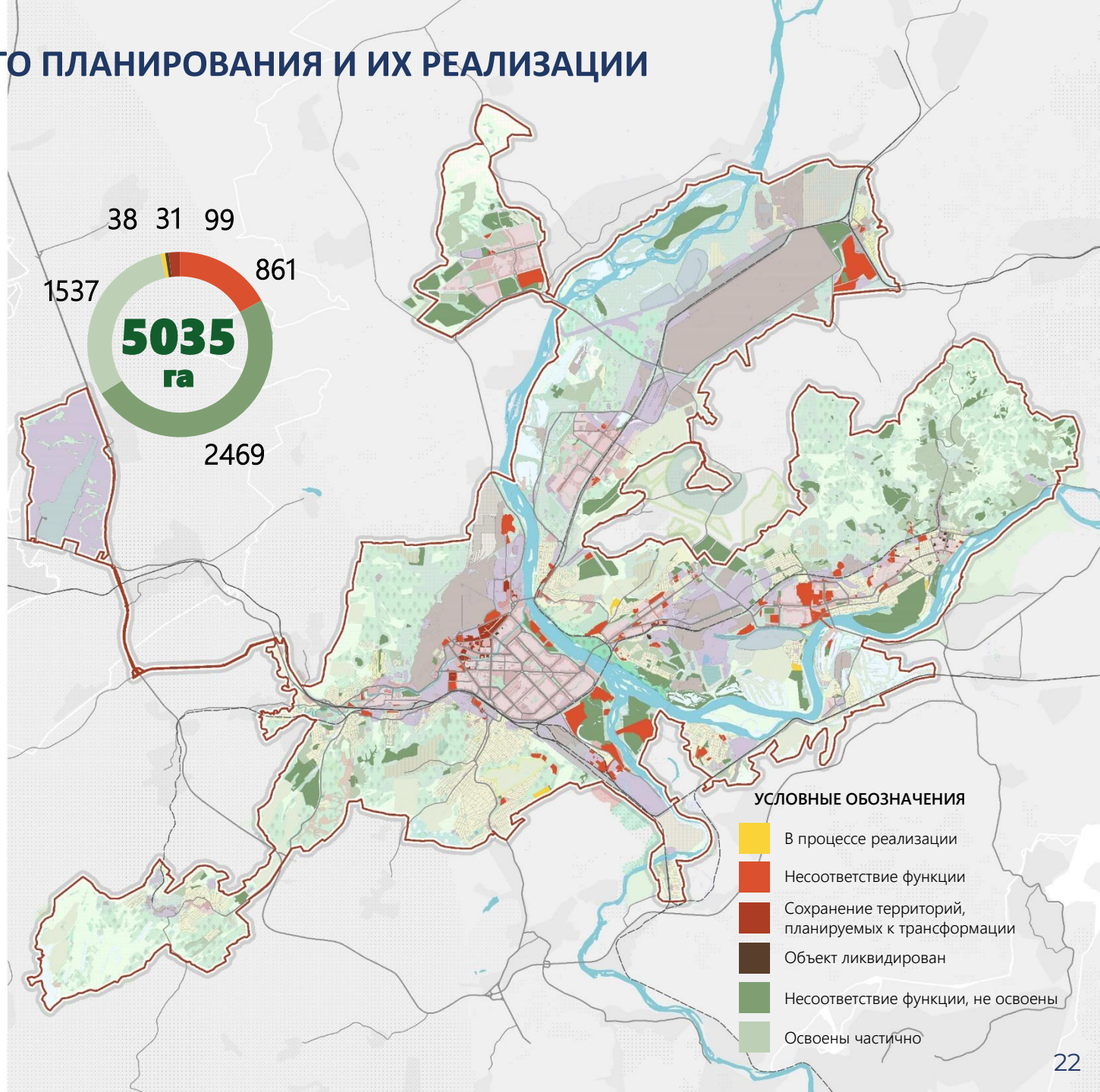
	2023	2043
Средний ежегодный объем ввода жилья тыс. кв. м	120,7	300,0
Объем ввода жилья на 1 человека кв. м	0,22	0,50
Объем жилищного строительства (нарастающим итогом), млн. кв. м	-	5,0
Доля МКД в общем объеме ввода жилья %	8,3	70
Средний размер квартиры в строящихся МКД кв. м	49	60
Аварийный жилищный фонд тыс. кв. м	147,8	1 200,0
Жилищный фонд, расположенный на подработанных территориях тыс. кв. м	263,0	-
Число семей, состоявших на учете в качестве нуждающихся в жилых помещениях тыс. единиц	5,1	8,0
Обеспеченность населения общей площадью жилых помещений кв.м на человека	23,8	28,0

АНАЛИЗ ДОКУМЕНТОВ ПРОСТРАНСТВЕННОГО ПЛАНИРОВАНИЯ И ИХ РЕАЛИЗАЦИИ

НЕОСВОЕННЫЕ ТЕРРИТОРИИ



- Жилые зоны
- Зона застройки индивидуальными жилыми домами
- Общественно-деловые зоны
- Зона озелененных территорий общего пользования
- Рекреационная зона
- Производственные зоны, зоны инженерной и транспортной инфраструктур

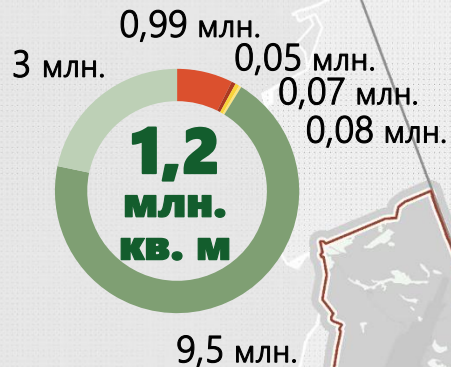


УСЛОВНЫЕ ОБОЗНАЧЕНИЯ

- В процессе реализации
- Несоответствие функции
- Сохранение территорий, планируемых к трансформации
- Объект ликвидирован
- Несоответствие функции, не освоены
- Освоены частично

ЖИЛАЯ ИНФРАСТРУКТУРА. СОВРЕМЕННОЕ СОСТОЯНИЕ

ПРОГНОЗИРУЕМЫЙ СРОК ЗАВЕРШЕНИЯ ЭКСПЛУАТАЦИИ



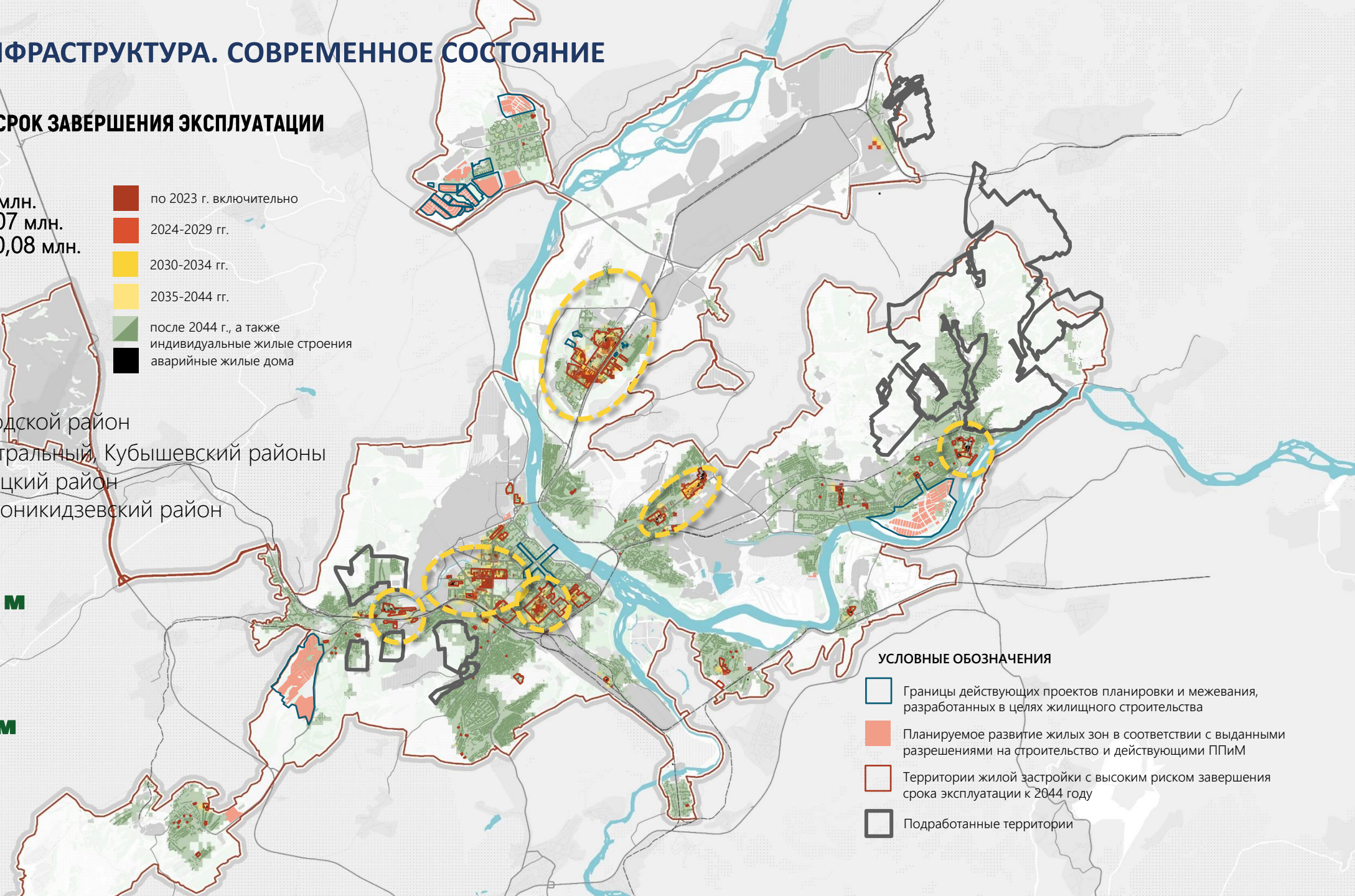
426 тыс. кв. м Заводской район
398 тыс. кв. м Центральный, Кубышевский районы
72 тыс. кв. м Кузнецкий район
50 тыс. кв. м Орджоникидзевский район

263 тыс. кв. м

на подработанных территориях

1,6 млн. кв. м

планируемое строительство



УСЛОВНЫЕ ОБОЗНАЧЕНИЯ

- Границы действующих проектов планировки и межевания, разработанных в целях жилищного строительства
- Планируемое развитие жилых зон в соответствии с выданными разрешениями на строительство и действующими ППиМ
- Территории жилой застройки с высоким риском завершения срока эксплуатации к 2044 году
- Подработанные территории

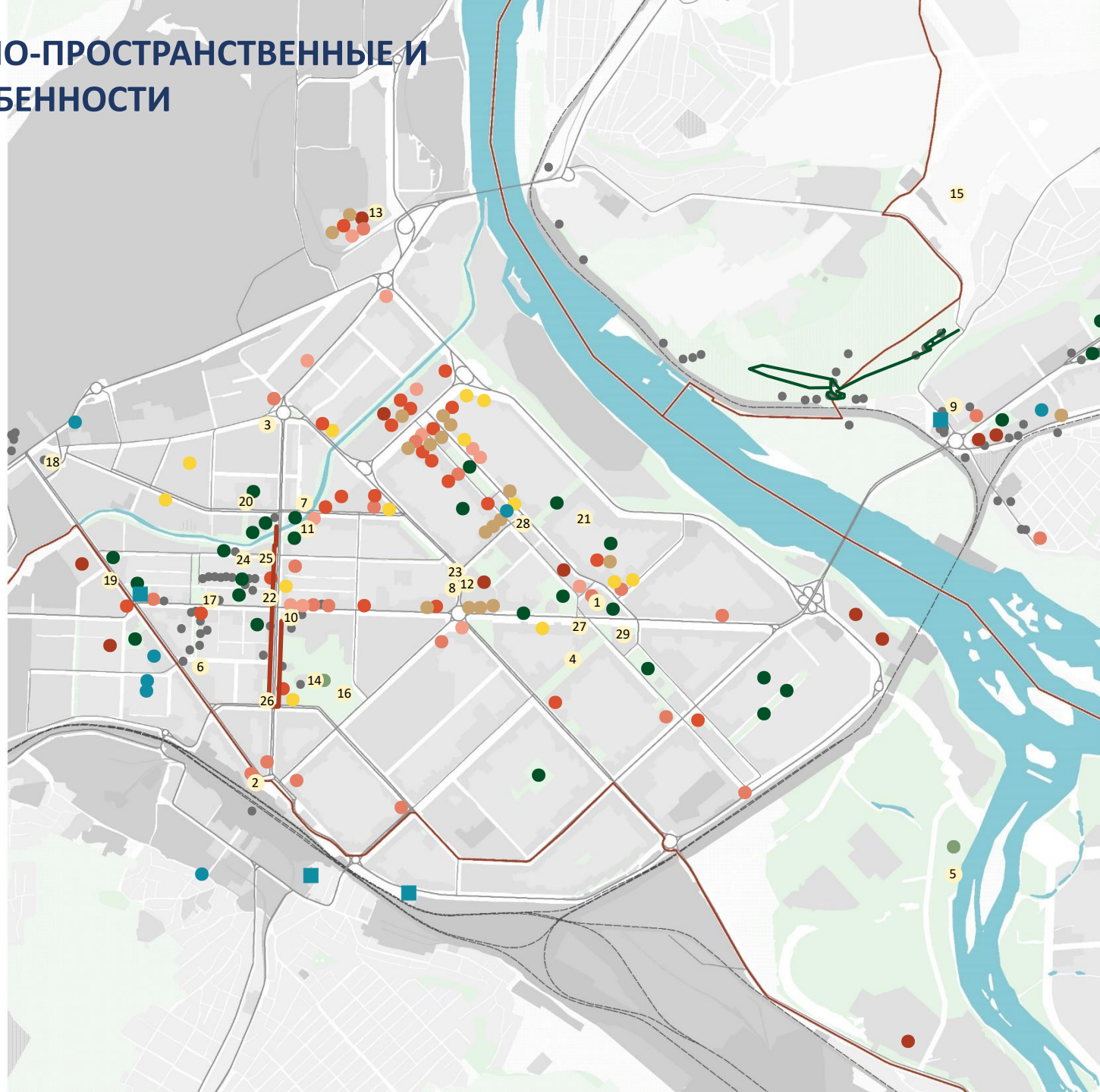
АНАЛИЗ ГОРОДСКОЙ СРЕДЫ. АРХИТЕКТУРНО-ПРОСТРАНСТВЕННЫЕ И ФУНКЦИОНАЛЬНО-ПЛАНИРОВОЧНЫЕ ОСОБЕННОСТИ

СОЦИОКУЛЬТУРНЫЕ СВЯЗИ И ОБЩЕСТВЕННЫЕ ПРОСТРАНСТВА

№	Наименование
1	Административное здание
2	ЖД вокзал
3	Арена кузнецких металлургов
4	Вечный огонь
5	Экопарк семейного отдыха
6	Галерея "2 Суворова"
7	Геликон джаз-клуб
8	Дом творческих союзов (выставочный зал союза художников)
9	Дом купца А.Е. Фонарева
10	Драматический театр
11	Кинотеатр «Октябрь»
12	Кинотеатр «Планета кино»
13	Кинотеатр «Формула кино»
14	Коммунарт
15	Кузнецкая крепость
16	Планетарий
17	Сибирский центр горячей эмали
18	Театр металлургов
19	Театр оранжевый театр (частный)
20	Театр мастерская подвал
21	Театр юного артиста
22	Театр кукол «Сказ»
23	Муниципальный театр Синтезис
24	Геологический музей
25	Краеведческий музей
26	Научно-технический музей им. И.П. Бардина
27	Музей художественный
28	Музей автотехники «Ретро-парк»
29	Цирк

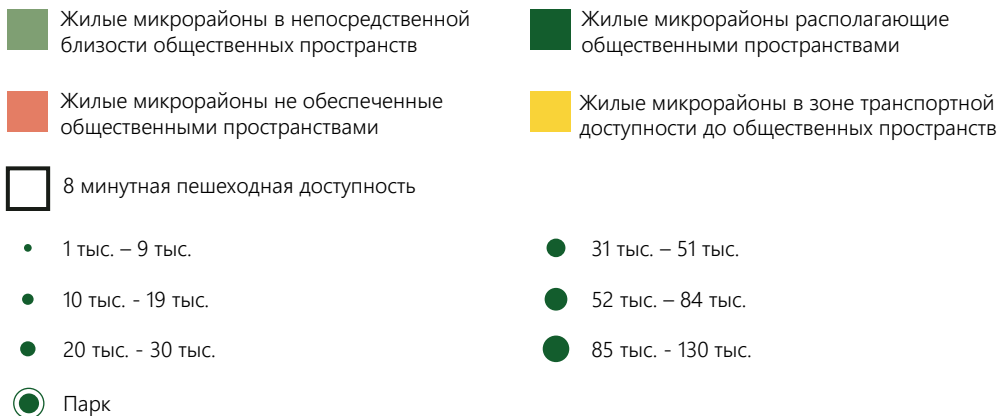
УСЛОВНЫЕ ОБОЗНАЧЕНИЯ

- Пекарни-кондитерские
- Кафе
- Ресторан
- Кофейни
- Бары
- Объекты торговли, общественного питания
- Пешеходная зона
- Объекты культурного наследия
- Гостиницы, коллективное место размещения
- Объект религиозной организации
- Маршрут "Кузнецкая экологическая тропа"
- Маршрут "Вперёд в прошлое"

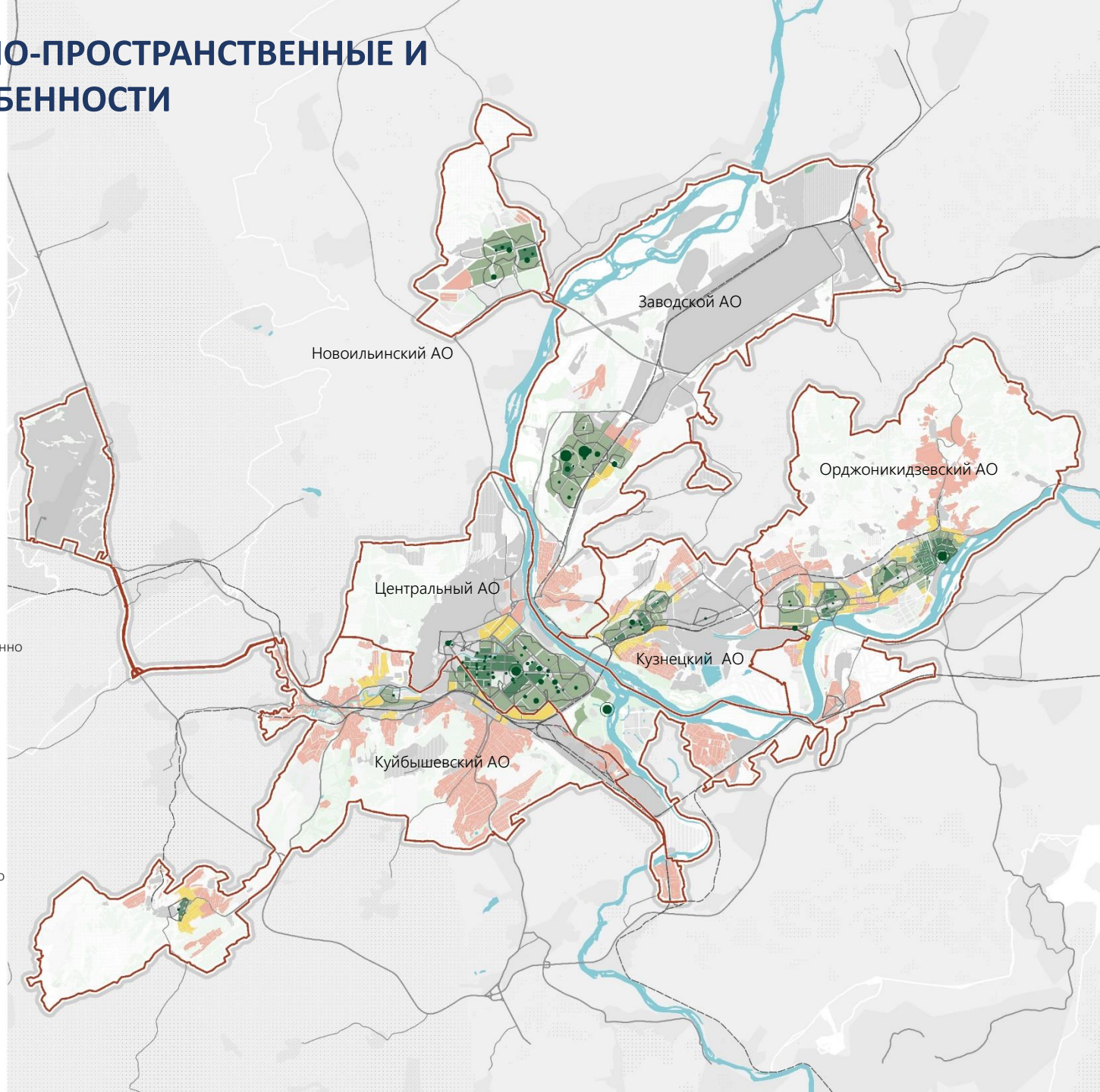
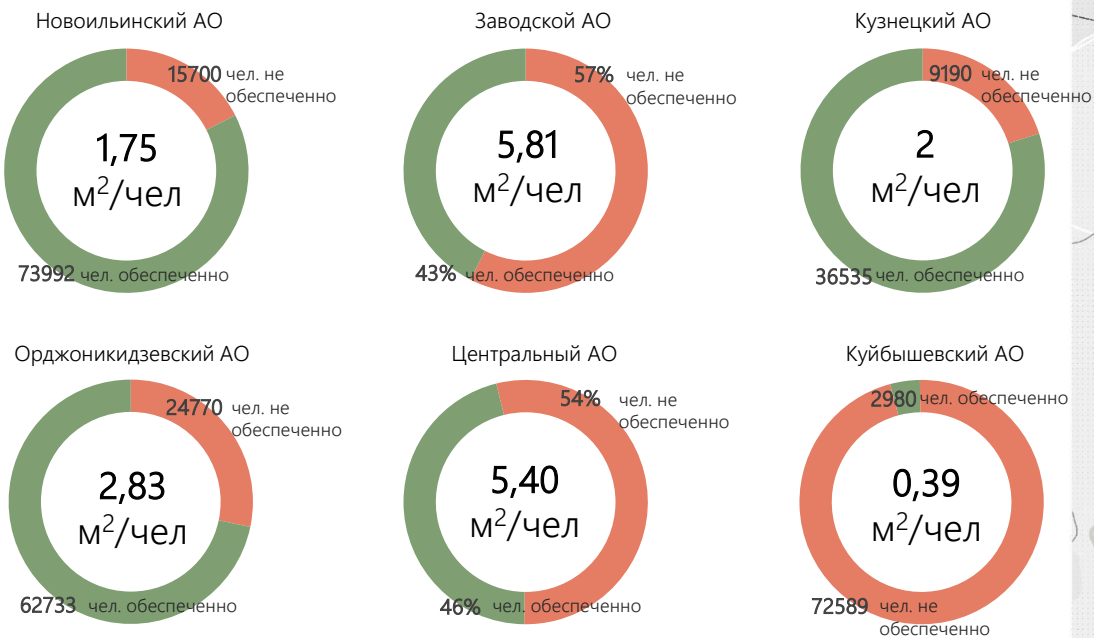


АНАЛИЗ ГОРОДСКОЙ СРЕДЫ. АРХИТЕКТУРНО-ПРОСТРАНСТВЕННЫЕ И ФУНКЦИОНАЛЬНО-ПЛАНИРОВОЧНЫЕ ОСОБЕННОСТИ

СОЦИОКУЛЬТУРНЫЕ СВЯЗИ И ОБЩЕСТВЕННЫЕ ПРОСТРАНСТВА



Обеспеченность общественными пространствами

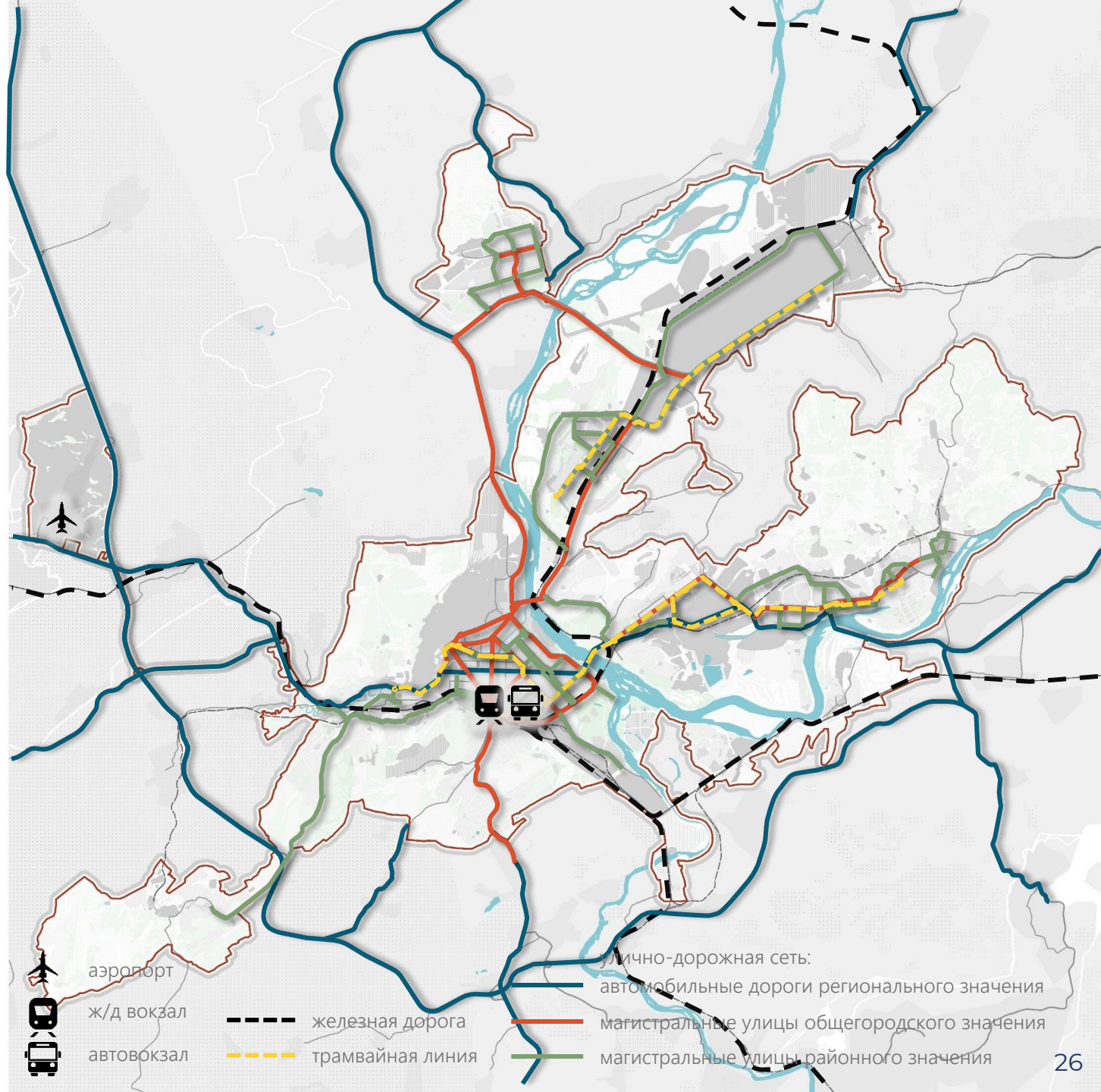


Ключевые проблемы

- Недостаточное количество связей через водные объекты и железную дорогу.
- Несоответствие нормативному транспортно-эксплуатационному состоянию. Только 38% УДС находится в нормативном состоянии и имеет асфальтированное покрытие.
- Высокая доля жителей, неудовлетворенных работой общественного транспорта.
- Отсутствие непрерывной пешеходной, велосипедной инфраструктуры
- Хаотичная стоянка транспортных средств. Создает препятствия для проезда других транспортных средств и движения пешеходов, а также приводит к созданию заторов.

Решения

- Строительство мостовых сооружений: 3 объекта через р. Томь, 2 объекта через р. Кондома, 2 объекта через железную дорогу.
- Нарращивание темпов капитального ремонта, реконструкции и благоустройства УДС.
- Систематический мониторинг и оптимизация интервалов движения общественного транспорта. Повышение качества инфраструктуры общественного транспорта в том числе организация локальных ТПУ, повышающих комфорт пассажиров при пересадке с автобуса на трамвай и обратно.
- Создание удобной и непрерывной пешеходной инфраструктуры и инфраструктуры для средств индивидуальной мобильности. Повышение безопасности пешеходов и велосипедистов за счет успокоения движения транспорта
- Введение дифференцированного норматива на обеспеченность объектов парковочными местами. Создание зон платной парковки. Администрирование парковочного пространства



РАЗВИТИЕ ОПОРНОГО КАРКАСА УЛИЧНО-ДОРОЖНОЙ СЕТИ ПО ГЕНЕРАЛЬНОМУ ПЛАНУ

306 км протяженность магистральных улиц общегородского значения по генеральному плану

50 км протяженность магистральных улиц общегородского значения, предлагаемых к исключению из проектных решений

УСЛОВНЫЕ ОБОЗНАЧЕНИЯ

- существующая магистральная УДС
- - - реконструируемая магистральная УДС
- ⋯ проектируемая магистральная УДС
- Внешние автомобильные связи
- Исключаемые участки
- Проектируемое мостовое сооружение
- Существующее мостовое сооружение

АНАЛИЗ ИНЖЕНЕРНОЙ ИНФРАСТРУКТУРЫ

Инженерная инфраструктура города обеспечивает потребителей доступом к централизованным системам:

- водоснабжения и водоотведения;
- электроснабжения;
- теплоснабжения;
- газоснабжения.

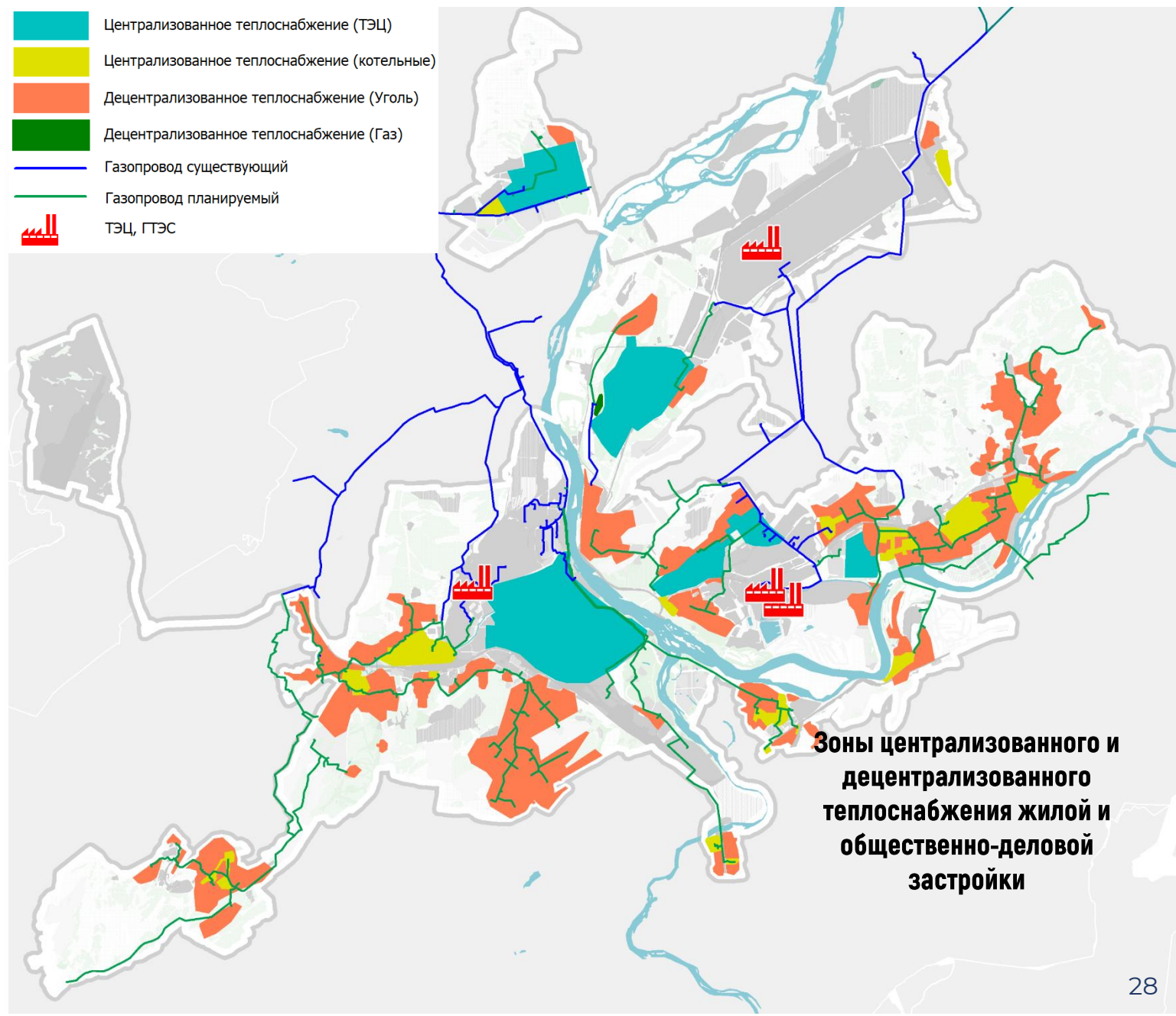
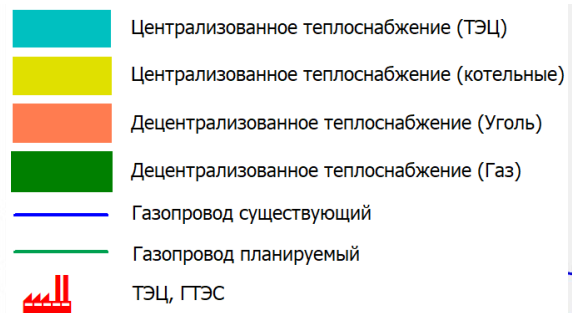
Выработкой электрической и тепловой энергией на территории города занимаются три теплоэлектроцентрали (ТЭЦ) и одна газотурбинная электростанция (ГТЭС):

- Кузнецкая ТЭЦ;
- Центральная ТЭЦ;
- Западно-Сибирская ТЭЦ;
- ГТЭС Новокузнецкая.

В целом инженерная инфраструктура города удовлетворяет потребности населения в предоставлении качественных услуг ЖКХ однако относительно высокий износ объектов и сетей создает проблемы с обеспечением надежности работы системы.

Основным приоритетом развития инженерной инфраструктуры города является газификация индивидуальной жилой застройки. На настоящее время газифицировано 39 домохозяйств и 328 домохозяйств имеют необходимую инфраструктуру для подачи газа. Прочие домохозяйства для нужд отопления в основном используют уголь.

С целью улучшения экологической обстановки в городе и снижения затрат населения на отопление необходимо расширение охвата газоснабжением индивидуальной жилой застройки и газификации угольных котельных. Для этого необходимо построить сеть распределительных газопроводов согласно программы газификации города.



ЭКОЛОГИЧЕСКИЙ АНАЛИЗ

КОМПОНЕНТЫ ПРИРОДНОЙ СРЕДЫ И ФАКТОРЫ, ВЛИЯЮЩИЕ НА КАЧЕСТВО

АТМОСФЕРНЫЙ ВОЗДУХ

Объем валовых выбросов в атмосферу - **268,3 тыс. тонн**

Доля в общем объеме выбросов, %



Основные источники промышленных выбросов

- ООО «ЕВРАЗ»
- АО «Кузнецкие ферросплавы»
- АО «Кузнецкая ТЭЦ»
- АО «РУСАЛ Новокузнецк»

Динамика валовых выбросов, тыс. тонн/год



Уровень загрязнения атмосферного воздуха – **«очень высокий»**

Более 2000 источников промышленных выбросов

4-е место в России на 2021 год по количеству выбросов

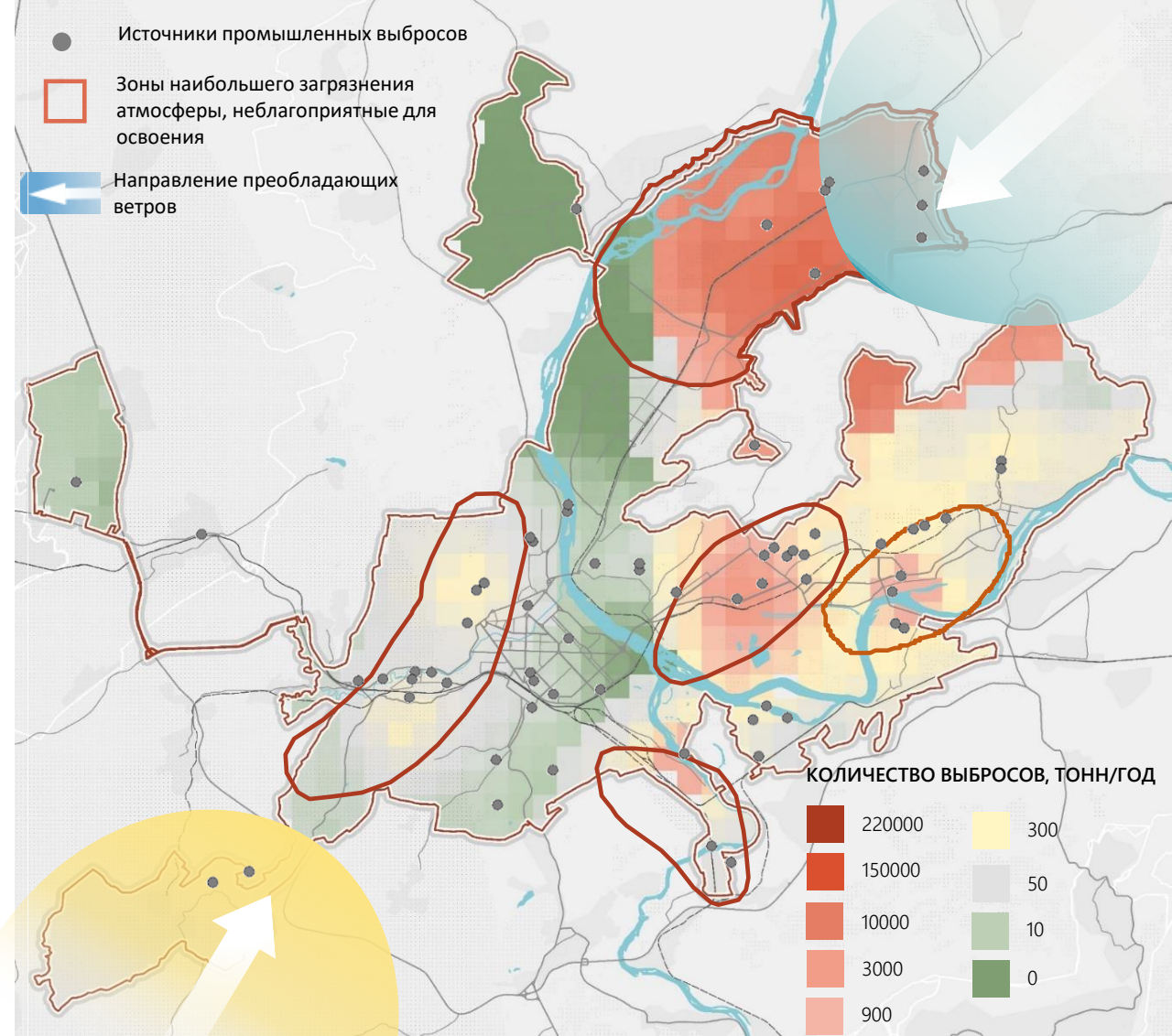
90 % доля вклада в общий объем выбросов металлургического производства

495 кг в год выбросов загрязняющих веществ на 1 человека

Более 40 котельных, работающих на угле

ОСНОВНЫЕ ПРОБЛЕМЫ

- Устаревшие пылегазоочистные сооружения промышленных предприятий
- Генерация тепла на угольном топливе
- Высокий уровень автомобилизации (выхлопные газы)
- Дефицит озелененных территорий
- Низкое благоустройство
- Слабая самоочищающая способность атмосферы (застойные явления)



НАПРАВЛЕНИЯ РАЗВИТИЯ

- Внедрение и реконструкция современного пылегазоочистного оборудования на промышленных предприятиях
- Газификация жилой застройки и объектов теплоснабжения
- Внедрение инновационных технологий, развитие экологически безопасных производств
- Улучшение дорожного покрытия, создание зеленых коридоров вдоль дорог
- Озеленение и благоустройство территории

ЭКОЛОГИЧЕСКИЙ АНАЛИЗ

КОМПОНЕНТЫ ПРИРОДНОЙ СРЕДЫ И ФАКТОРЫ, ВЛИЯЮЩИЕ НА КАЧЕСТВО

ПОВЕРХНОСТНЫЕ ВОДЫ

- Сбросы сточных вод в водоемы (промышленные, канализационные)
- Низкий уровень благоустройства прибрежных территорий
- Затопление, подтопление
- Природные факторы (повышенная концентрация железа, марганца, алюминия)

ПОЧВЫ

- Размещение промышленных и коммунальных отходов- полигоны, свалки (выделение токсичных веществ), шламо- и золоотвалы
- Деятельность промышленных предприятий, автотранспорт (выбросы, оседающие в грунт, разливы загрязняющих веществ)
- Подработанные территории

ОТХОДЫ ПРОИЗВОДСТВА И ПОТРЕБЛЕНИЯ

- Недостаток производственных мощностей по переработке отходов
- Низкий уровень селективного сбора и переработки коммунальных отходов
- Наличие замусоренных территорий

Объем валового сброса сточных вод в водные объекты - **12,1 тыс. тонн/год**

Класс качества р. Томь, р. Кондома- 3 «А», **Загрязненная**, р. Аба- 4 «А», **Грязная**

9 самостоятельных выпусков сточных вод от промышленных предприятий (крупнейшие АО «ЕВРАЗ ЗСМК», ООО «Водоканал»)

Более 800 га нарушенных земель вследствие техногенных процессов

31 % доля проб почв, не соответствующих гигиеническим нормативам

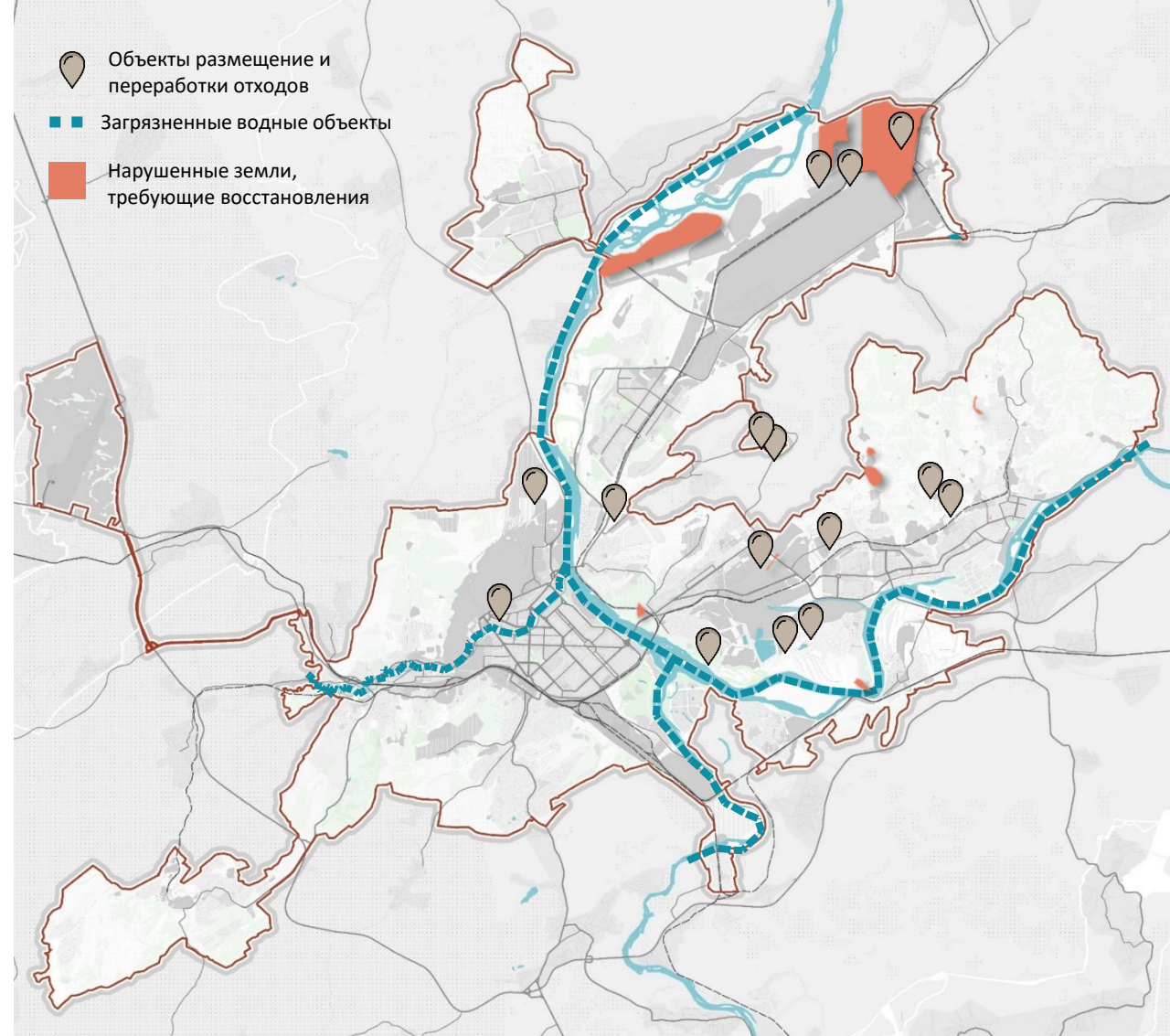
Более 47 кв.км подработанных территорий

Более 9 млн. тонн отходов образуется ежегодно

98 % доля техногенных отходов

Свыше 160 млн. тонн накопленных промышленных отходов

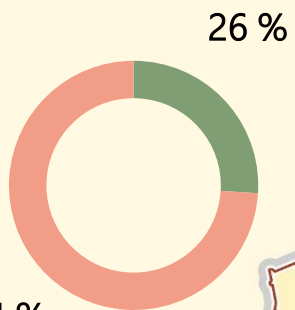
1 мусороперерабатывающий комплекс ООО «ЭкоЛенд»



НАПРАВЛЕНИЯ РАЗВИТИЯ

- Рекультивация и восстановление нарушенных земель
- Реабилитация водных объектов
- Ликвидация накопленных техногенных отходов и свалок ТКО
- Внедрение вторичной переработки и селективного сбора ТКО
- Увеличение доли очищенных сточных вод
- Комплексное благоустройство и озеленение территории

ОГРАНИЧЕНИЯ РАЗВИТИЯ ТЕРРИТОРИИ



- Площадь территорий, пригодных для освоения
- Площадь территорий, имеющих градостроительные ограничения

74 %

464 кв.км площадь градостроительных ограничений

Доля видов градостроительных ограничений в общей площади, %:

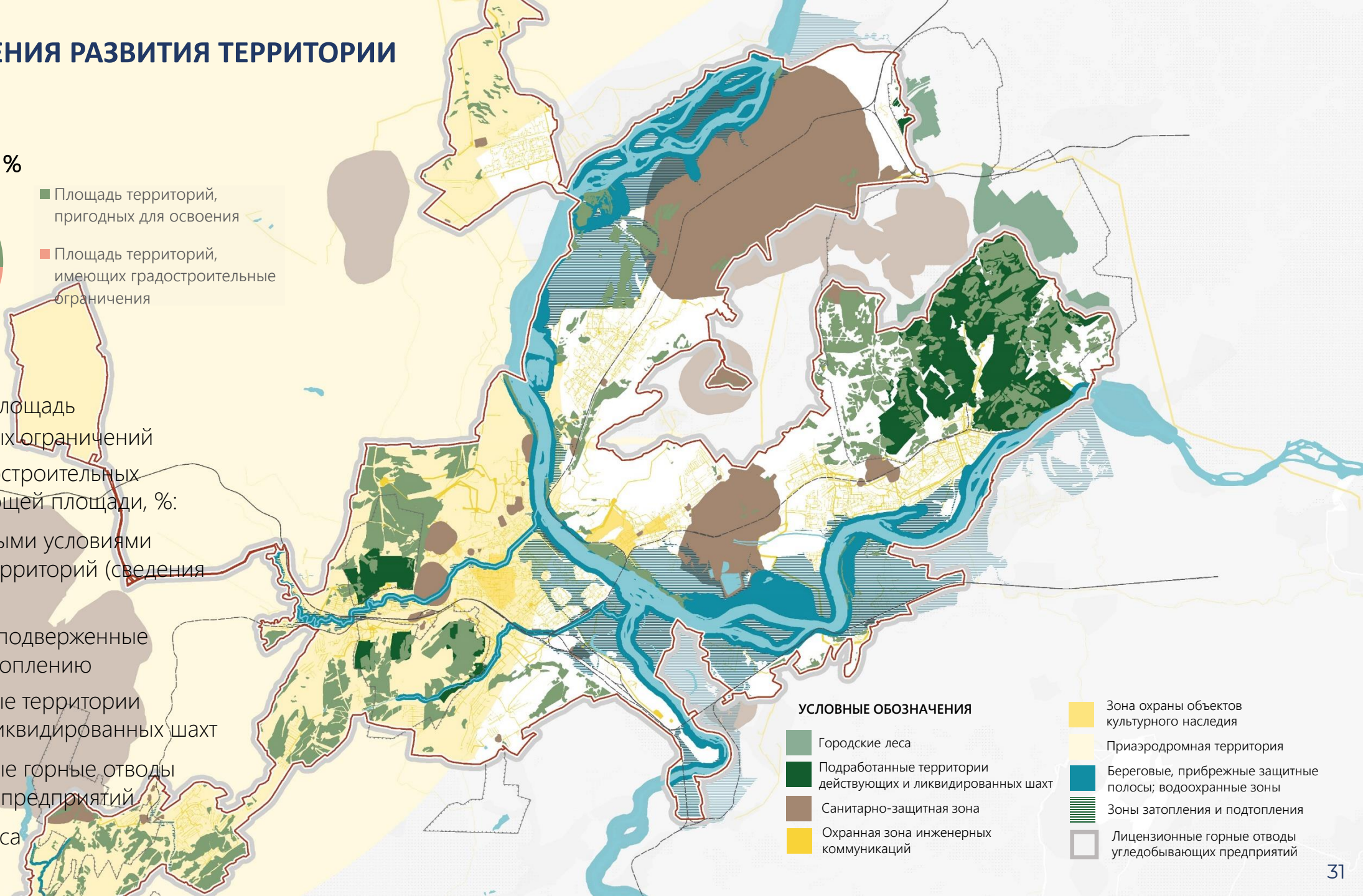
46% зоны с особыми условиями использования территорий (сведения внесены в ЕГРН)

16% территории, подверженные затоплению, подтоплению

8% подработанные территории действующих и ликвидированных шахт

18% лицензионные горные отводы угледобывающих предприятий

13% городские леса



УСЛОВНЫЕ ОБОЗНАЧЕНИЯ

- Городские леса
- Подработанные территории действующих и ликвидированных шахт
- Санитарно-защитная зона
- Охранная зона инженерных коммуникаций
- Зона охраны объектов культурного наследия
- Приаэродромная территория
- Береговые, прибрежные защитные полосы; водоохранные зоны
- Зоны затопления и подтопления
- Лицензионные горные отводы угледобывающих предприятий

НЕЭФФЕКТИВНЫЕ ТЕРРИТОРИИ. ИНВЕСТИЦИОННЫЕ ПЛОЩАДКИ И ПРОЕКТЫ РЕЗЕРВЫ ДЛЯ НОВОГО СТРОИТЕЛЬСТВА

2800 га

пригодных для освоения территорий

3040 га

условно пригодны для освоения

830 га

пригодны при условии проведения защитных мероприятий

145 га

Площадь неэффективно используемых площадок производственного и коммунально-складского назначения

Основные параметры инвестиционных площадок:

более **1000 га** общей площади

около **13,5 тыс.** создаваемых рабочих мест

УСЛОВНЫЕ ОБОЗНАЧЕНИЯ

- Территории пригодные к освоению
- Территории ограниченно пригодные
- Неэффективно используемые площадки производственного и коммунально-складского назначения
- Инвестиционные площадки, реализуемые/планируемые
- Приоритетные территории реновации жилой застройки
- Территории реновации жилой застройки 2 очередь
- Территории реновации жилой застройки 3 очередь
- Инвестиционные проекты

СЦЕНАРИИ ПРОСТРАНСТВЕННОГО РАЗВИТИЯ

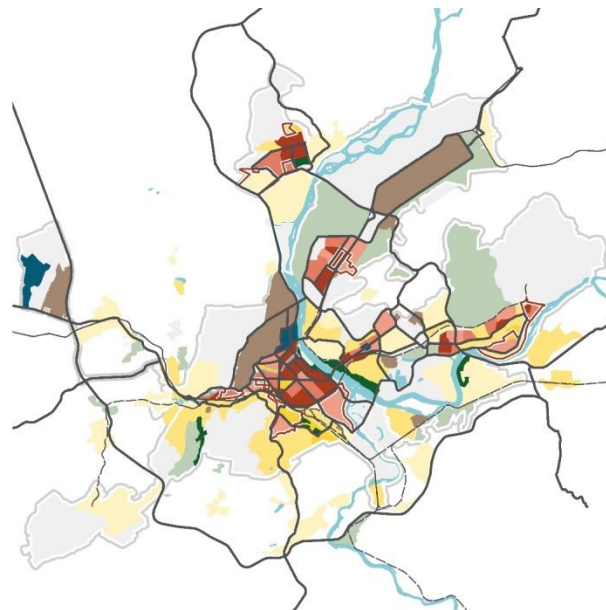
СОВРЕМЕННОЕ СОСТОЯНИЕ



СЦЕНАРИЙ 1 - ПЕРИФЕРИЙНЫЙ



СЦЕНАРИЙ 2 - ЦЕНТРОВОЙ



СЦЕНАРИЙ 3 - ПЕРЕХОДНЫЙ



УСЛОВНЫЕ ОБОЗНАЧЕНИЯ

- Промышленное производство, транспорт и логистика
- Объекты делового и досугового назначения
- Объекты рекреации
- Жилищное строительство
- Внешние и внутренние транспортные оси

Плотность населения, чел/га

- | | |
|---------|------|
| 160-300 | 5-20 |
| 80-160 | 1-5 |
| 40-80 | 0-1 |
| 20-40 | 0 |

СТРАТЕГИЧЕСКИЕ НАПРАВЛЕНИЯ И ПРИОРИТЕТЫ РАЗВИТИЯ

ПОЛИТИКИ ГРАДОСТРОИТЕЛЬНОГО ПРЕОБРАЗОВАНИЯ

Политика стабилизации (сохранения)

- Политика стабилизации
- Политика стабилизации природных территорий и с/х использования

Политика преобразования (регенерации)

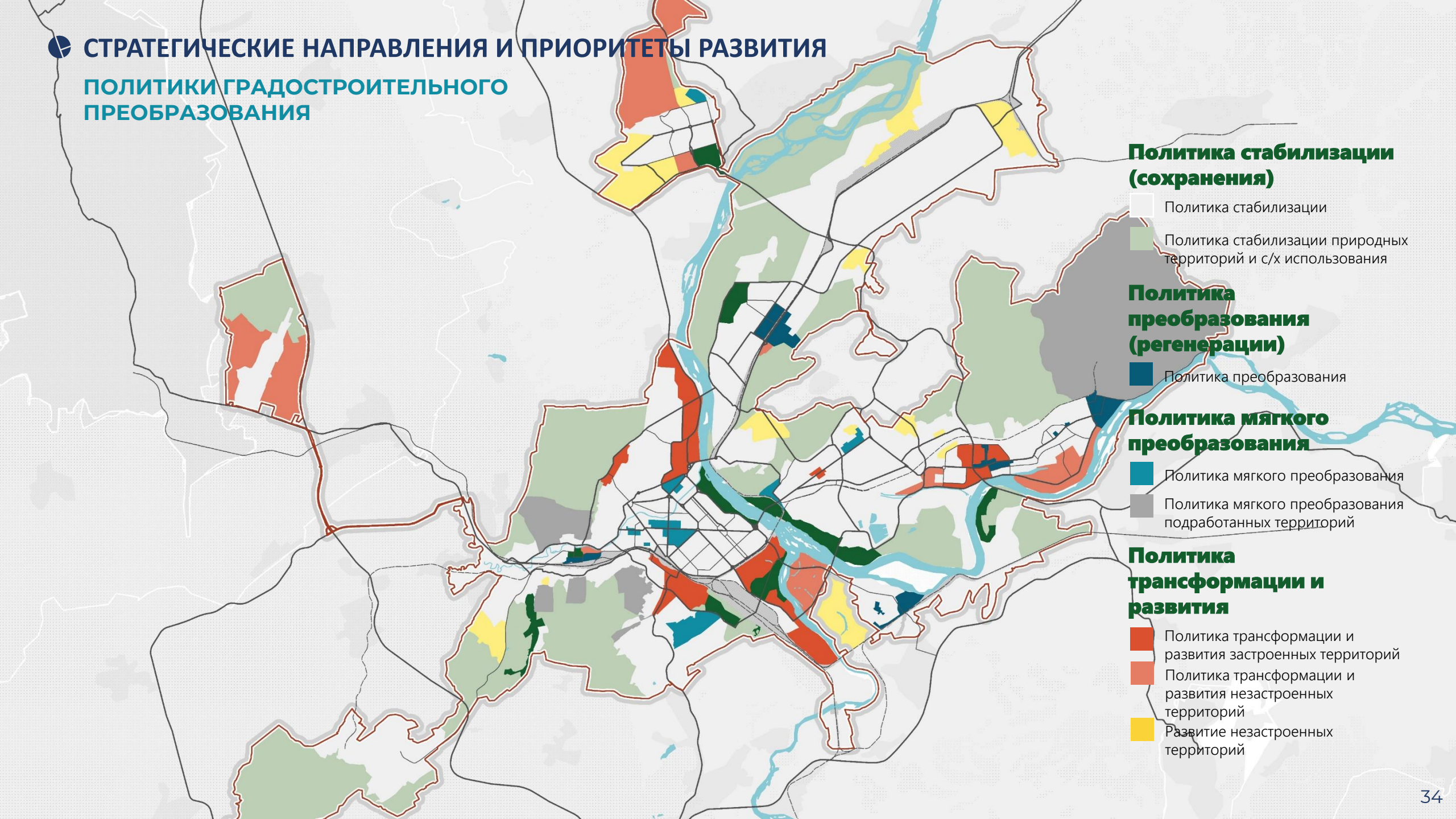
- Политика преобразования

Политика мягкого преобразования

- Политика мягкого преобразования
- Политика мягкого преобразования подработанных территорий

Политика трансформации и развития

- Политика трансформации и развития застроенных территорий
- Политика трансформации и развития незастроенных территорий
- Развитие незастроенных территорий



СТРАТЕГИЧЕСКИЕ НАПРАВЛЕНИЯ И ПРИОРИТЕТЫ РАЗВИТИЯ

ТРАНСПОРТНЫЙ КАРКАС

46 км протяженность проектируемых магистральных улиц общегородского значения

39 км протяженность проектируемых магистральных улиц районного значения

22 км протяженность проектируемых линий трамвая

28 км протяженность проектируемых линий троллейбуса



УСЛОВНЫЕ ОБОЗНАЧЕНИЯ

- существующая магистральная УДС
- - - реконструируемая магистральная УДС
- · · · · проектируемая магистральная УДС
- Внешние автомобильные связи
- Проектируемое мостовое сооружение
- Существующее мостовое сооружение
- Линии движения трамвая
- Линии движения троллейбуса
- Проектируемый логистический центр
- Автовокзал/автостанция
- Международный аэропорт
- Ж/д вокзал

СТРАТЕГИЧЕСКИЕ НАПРАВЛЕНИЯ И ПРИОРИТЕТЫ РАЗВИТИЯ ЭКОНОМИЧЕСКИЙ КАРКАС

УСЛОВНЫЕ ОБОЗНАЧЕНИЯ

- Производственные зоны
- Развитие жилищного строительства
- Неэффективно используемые площадки производственного и коммунально-складского назначения
- Инвестиционные площадки
- Зоны инвестиционного развития
- Экономические оси 1 и 2 ранга



- Приоритетные направления для Новокузнецка:
- Химическое и медицинское производство
 - Машиностроение
 - Производство строительных материалов
 - Производство социально-значимых продуктов
 - Сфера ИТ-бизнеса
 - Экологическая модернизация промышленных предприятий
 - Переработка отходов и вторсырья
 - Строительство
 - Углекимия
 - Туризм
 - Транспорт и логистика (ТПУ)
 - Наука и инновации
 - Сервисная экономика
 - Креативная индустрия

Общий бюджетный эффект от реализации инвестиционных проектов, площадок, предложений на территории Новокузнецка – **2,3 млрд рублей в год** (в бюджеты всех уровней)


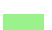


СТРАТЕГИЧЕСКИЕ НАПРАВЛЕНИЯ И ПРИОРИТЕТЫ РАЗВИТИЯ

ПРИРОДНО-ЭКОЛОГИЧЕСКИЙ КАРКАС



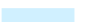
КЛЮЧЕВЫЕ ТЕРРИТОРИИ (ЯДРА) ЭКОЛОГИЧЕСКОГО КАРКАСА

-  Лесопарковый зеленый пояс
-  Парки, скверы, бульвары



БУФЕРНЫЕ ТЕРРИТОРИИ

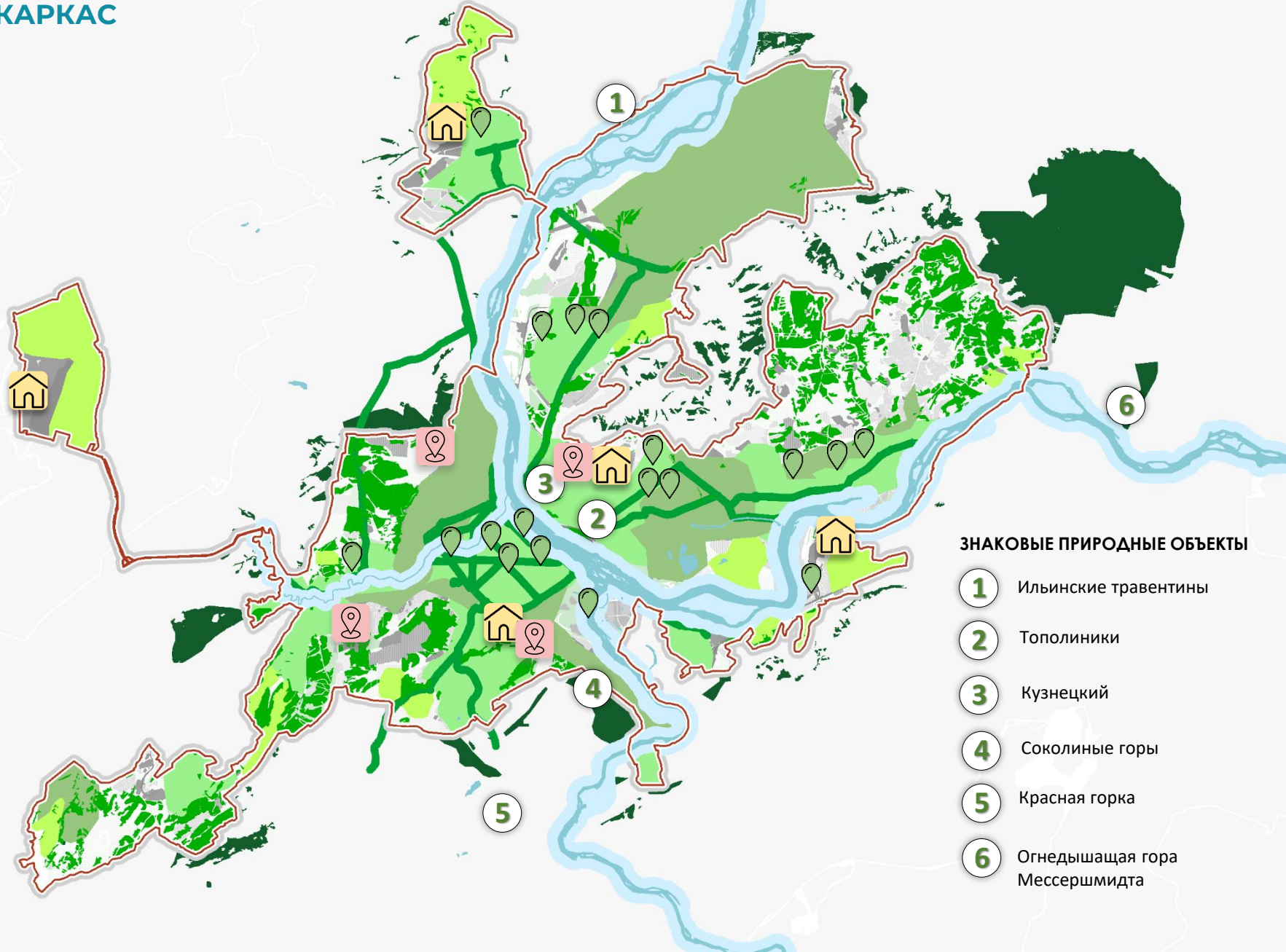
-  Городские леса
-  Озеленение жилых и общественно-деловых зон
-  Озеленение зон специального назначения
-  Зоны садоводства

ТРАНЗИТНЫЕ ТЕРРИТОРИИ (ЭКОЛОГИЧЕСКИЕ КОРИДОРЫ)

-  Озеленение магистральных улиц
-  Главные водные объекты
-  Водоохранные коридоры

Объекты отдыха и туризма

-  Точки туристического показа
-  Базы отдыха, гостиница



ЗНАКОВЫЕ ПРИРОДНЫЕ ОБЪЕКТЫ

- 1** Ильинские травентины
- 2** Тополиники
- 3** Кузнецкий
- 4** Соколиные горы
- 5** Красная горка
- 6** Огнедышащая гора Мессершмидта

СТРАТЕГИЧЕСКИЕ НАПРАВЛЕНИЯ И ПРИОРИТЕТЫ РАЗВИТИЯ СОЦИОКУЛЬТУРНЫЙ КАРКАС

УСЛОВНЫЕ ОБОЗНАЧЕНИЯ

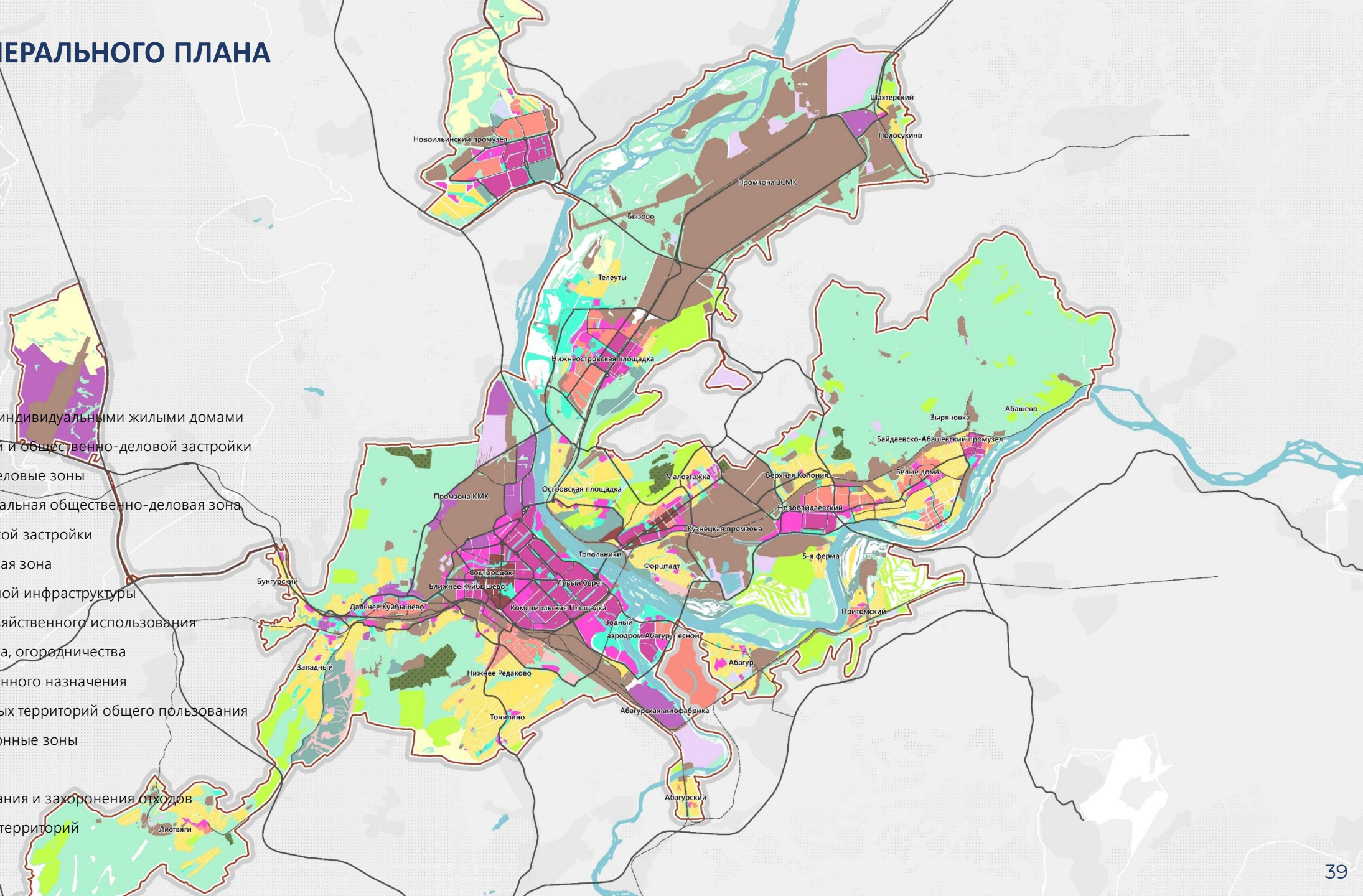
- Общегородской центр
- Центр второго ранга и центральная часть города
- Развитие рекреационных зон
- Развитие существующих центров 2 ранга
- Формирование новых общественных подцентров
- Формирование водно-рекреационного центра
- Формирование новых рекреационных подцентров
- Велосипедные маршруты



1. Сложившийся центр
2. Туристический центр
3. Образовательный кампус
4. Аэропорт

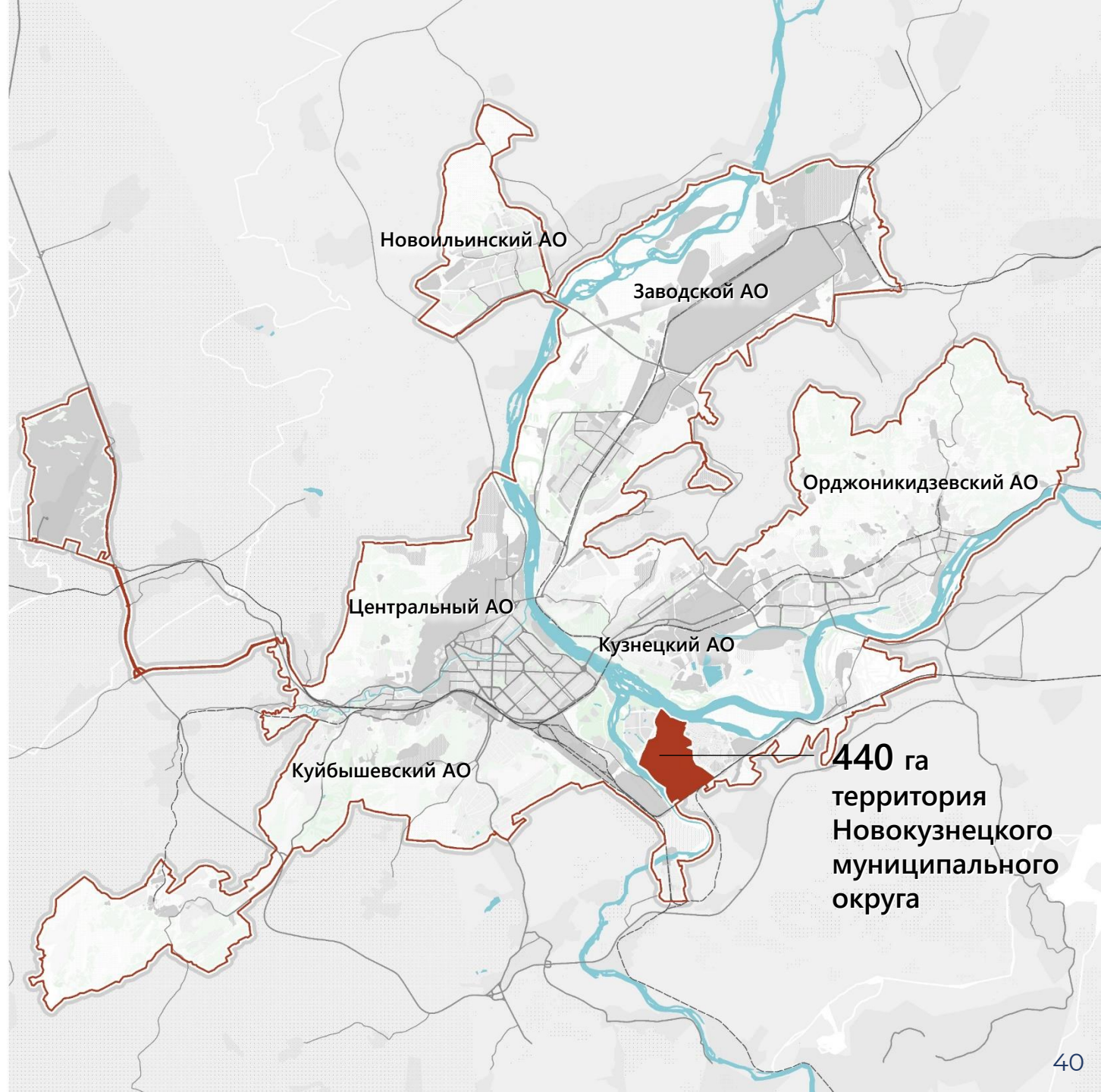
ЭСКИЗ ГЕНЕРАЛЬНОГО ПЛАНА

- 1 462 га Жилые зоны
- 3666 га Зона застройки индивидуальными жилыми домами
- 1 210 га Зона смешанной и общественно-деловой застройки
- 1 130 га Общественно-деловые зоны
- 1 307 га Многофункциональная общественно-деловая зона
- 199 га Зона исторической застройки
- 7 853 га Производственная зона
- 1 989 га Зона транспортной инфраструктуры
- 1 135 га Зоны сельскохозяйственного использования
- 2 409 га Зона садоводства, огородничества
- 922 га Зоны рекреационного назначения
- 1 135 га Зона озелененных территорий общего пользования
- 266 га Иные рекреационные зоны
- 400 га Зона кладбищ
- 1 016 га Зона складирования и захоронения отходов
- 82 га Зона режимных территорий
- 14 804 га Иные зоны



● ИЗМЕНЕНИЙ ГРАНИЦ ГОРОДСКОГО ОКРУГА

440 га – предложение по включению территории Новокузнецкого муниципального округа в границу города Новокузнецк в целях развития жилищного строительства



	Показатели	Единица измерения	Исходный год, 2010 г.	I очередь действующего ГП	Факт, 2023 г.	Расчетный срок действующего ГП	Проект ГП, 2044 г.
	2	3	4	5	6	7	8
	Территории						
	Общая территория земель городского округа	га	42427	49450	44073	49450	45535
	в том числе территории:						
	жилых зон	га	4545	6125	7145	7805	6535
	из них:						
	- многоэтажной застройки	- // -	1372	1792	1922	2262	1462
	- зона смешанной и общественно-деловой застройки	- // -	-	-	-	-	1210
	- зона исторической застройки	- // -	-	-	-	-	199
	- индивидуальной застройки	- // -	3173	4333	5223	5543	3663
	общественно-деловой застройки	- // -	877	1200	1190	1700	2437
	из них:						
	многофункциональная общественно-деловая зона	- // -	-	-	-	-	1307
	промышленности	- // -	6178	6430	6178	6575	6353
	общего пользования	- // -	2860	3850	-	4330	1989
	транспорта, связи, инженерных коммуникаций	- // -	1334	1500	-	1600	1500
	сельскохозяйственного назначения	- // -	5991	5750	5160	5230	3544
	из них:						
	- зона садоводства, огородничества	- // -	-	-	-	-	2409
	зоны рекреационного значения	- // -	-	-	-	-	2323
	из них:						
	- озелененные территории общего пользования	- // -	-	-	-	-	1135
	- иные рекреационные зоны	- // -	-	-	-	-	266
	занятые военными и иными режимными объектами	- // -	38	38	38	38	82
	под объектами иного специального назначения	- // -	350	410	410	480	1416